

8. DIE EINFACHE MELDEREGISTERAUSKUNFT



OSCI® ist eine registrierte Marke
der Freien Hansestadt Bremen

8.1 Ausgangssituation und Zielsetzung

Das MRRG ermöglicht die Einfache Melderegisterauskunft auch über das Internet. Dafür ist es erforderlich, dass

1. der Antrag in der amtlich vorgeschriebenen Form gestellt worden ist,
2. der Antragsteller den Betroffenen mit Vor- und Familiennamen sowie mindestens zwei weiteren der auf Grund von § 2 Abs. 1 gespeicherten Daten bezeichnet hat und
3. die Identität des Betroffenen durch einen automatisierten Abgleich der im Antrag angegebenen mit den im Melderegister gespeicherten Daten des Betroffenen eindeutig festgestellt worden ist.

Kunden, die diesen Dienst der Meldebehörden in Anspruch nehmen, sind sowohl *„Privatpersonen“*, die zum Beispiel Schulkameraden für ein Klassentreffen suchen, als auch Großkunden wie Versandhäuser, Inkassounternehmen oder Kreditinstitute, die verlorengegangene oder zahlungssäumige Kunden suchen. Diese *Power User* machen den größten Teil der Anfragen aus.

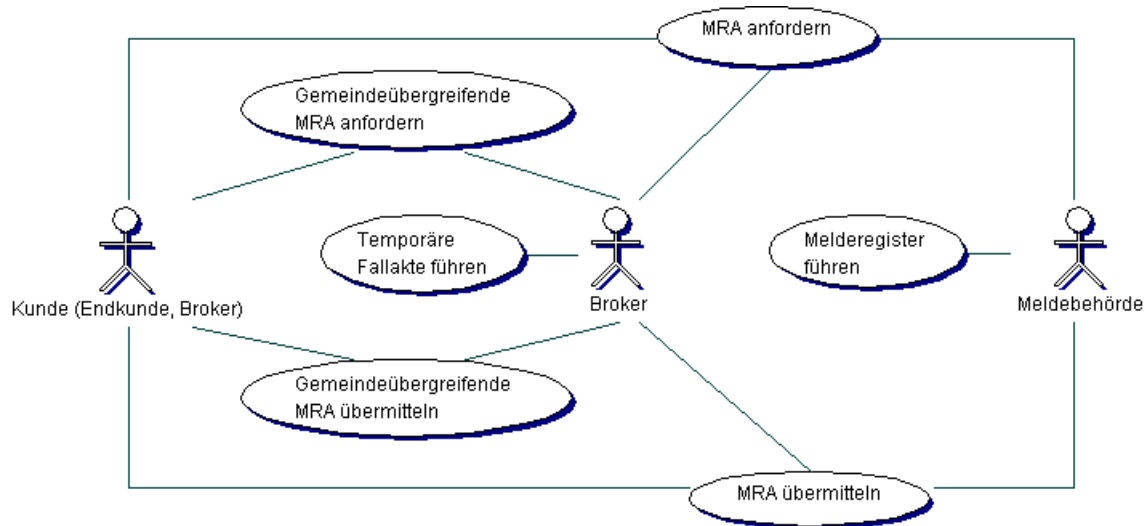
Das Ziel der Umsetzung der einfachen Melderegisterauskunft in XMeld besteht daher in einem einfach zu nutzenden Mechanismus, der sowohl für Privatpersonen als auch für Großkunden einsetzbar ist. Für den Kernbereich, also Leistungsanforderung und -erbringung, aber ohne Berücksichtigung der Bezahlung, wird keine elektronische Signatur benötigt – weder auf Kunden-, noch auf Dienstleisterseite.

Die Einfache Melderegisterauskunft erlaubt nur die Suche innerhalb eines Melderegisters, typischerweise also innerhalb des Zuständigkeitsbereiches einer Gemeinde. Ist ein Betroffener aus der Gemeinde verzogen, so wird dem Kunden diese Tatsache mitgeteilt. Es bleibt dem Kunden überlassen die Adresskette so lange zu verfolgen, bis er die aktuelle Anschrift des Betroffenen ermittelt hat. In der Mehrzahl der Fälle haben die Kunden ein Interesse daran, nur die aktuelle Anschrift des Betroffenen zu erfahren. Aus diesem Grund wird mittels einer gemeindeübergreifenden einfachen Melderegisterauskunft eine automatisierte Adresskettenverfolgung im Standard vorgehalten. In [Abschnitt 8.3.2 auf Seite 509](#) wird eine entsprechende Lösung beschrieben.

8.2 Übersicht über den Ablauf

Der Geschäftsvorfall in Form eines *Use Case* stellt sich wie folgt dar:

Bild 8-1 “Einfache Melderegisterauskunft” (Use Case)



Grundsätzlich unterscheiden wir zwischen zwei Abläufen:

Adressrecherche bei einer Gemeinde: Der Endkunde fordert die Einfache Melderegisterauskunft direkt bei der Meldebehörde an. Sofern die Meldebehörde zu der angefragten Person Daten in ihrem Melderegister gefunden hat, übermittelt sie diese Daten in Form einer Einfachen Melderegisterauskunft an den Endkunden. Falls die Meldebehörde keine Daten in ihrem Melderegister finden kann, informiert sie den Endkunden über diesen Sachverhalt. Hierzu sei auch auf [Abschnitt 8.3.1 auf Seite 508](#) verwiesen.

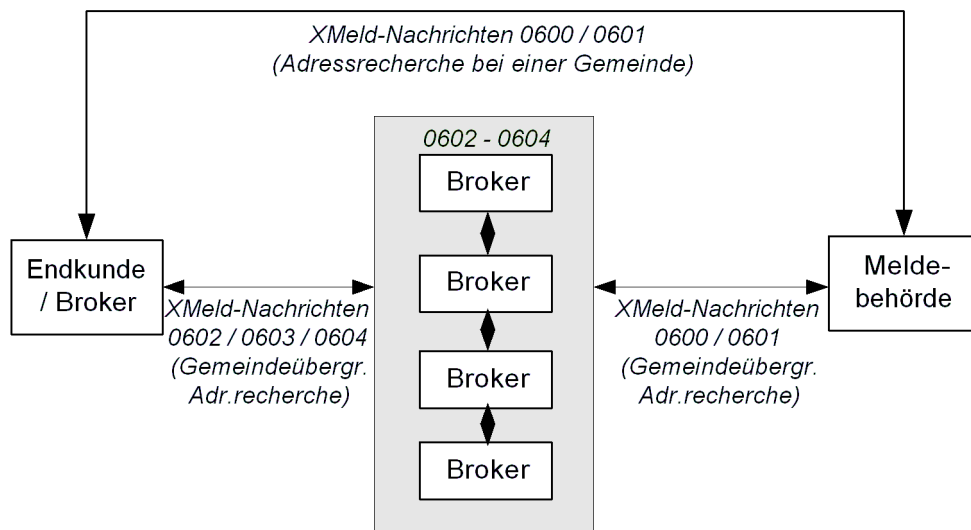
Gemeindeübergreifende Adressrecherche: Der Endkunde kommuniziert nicht direkt mit einer Meldebehörde, sondern beauftragt hierfür einen (seinen) Broker/zentralen Dienstleister. Der Broker hat typischerweise Verbindungen zu mehr als einer Meldebehörde sowie zu weiteren Brokern. Wenn der Broker die aktuelle Adresse der vom Endkunden gesuchten Person in seinem Bereich (bei seinen Meldebehörden) findet, übermittelt er diese Information an den Endkunden. Sollte er den aktuellen Aufenthaltsort der gesuchten Person nicht selbst finden können, kann er weitere Broker mit der Suche beauftragen. Hierzu sei auch auf [Abschnitt 8.3.2 auf Seite 509](#) verwiesen.

8.3 Der Ablauf im Detail

Nachfolgend beschreiben wir zunächst den Bearbeitungsablauf der Einfachen Melderegisterauskunft. Anschließend wird die gemeindeübergreifende Adressrecherche erläutert. Abschließend wird noch auf die Behandlung von Auskunftssperren nach § 21 Abs. 5 MRRG (*“Gefahr für Leib und Leben”*) sowie § 21 Abs. 1a MRRG (*“Widerspruch gegen die Auskunft über Internet”*) eingegangen.

Im [Bild 8-2 auf Seite 507](#) zeigen wir in einer Übersicht, welche Nachrichten zwischen welchen Kommunikationspartnern ausgetauscht werden. Dies wird in den nachfolgenden Abschnitten weiter verfeinert.

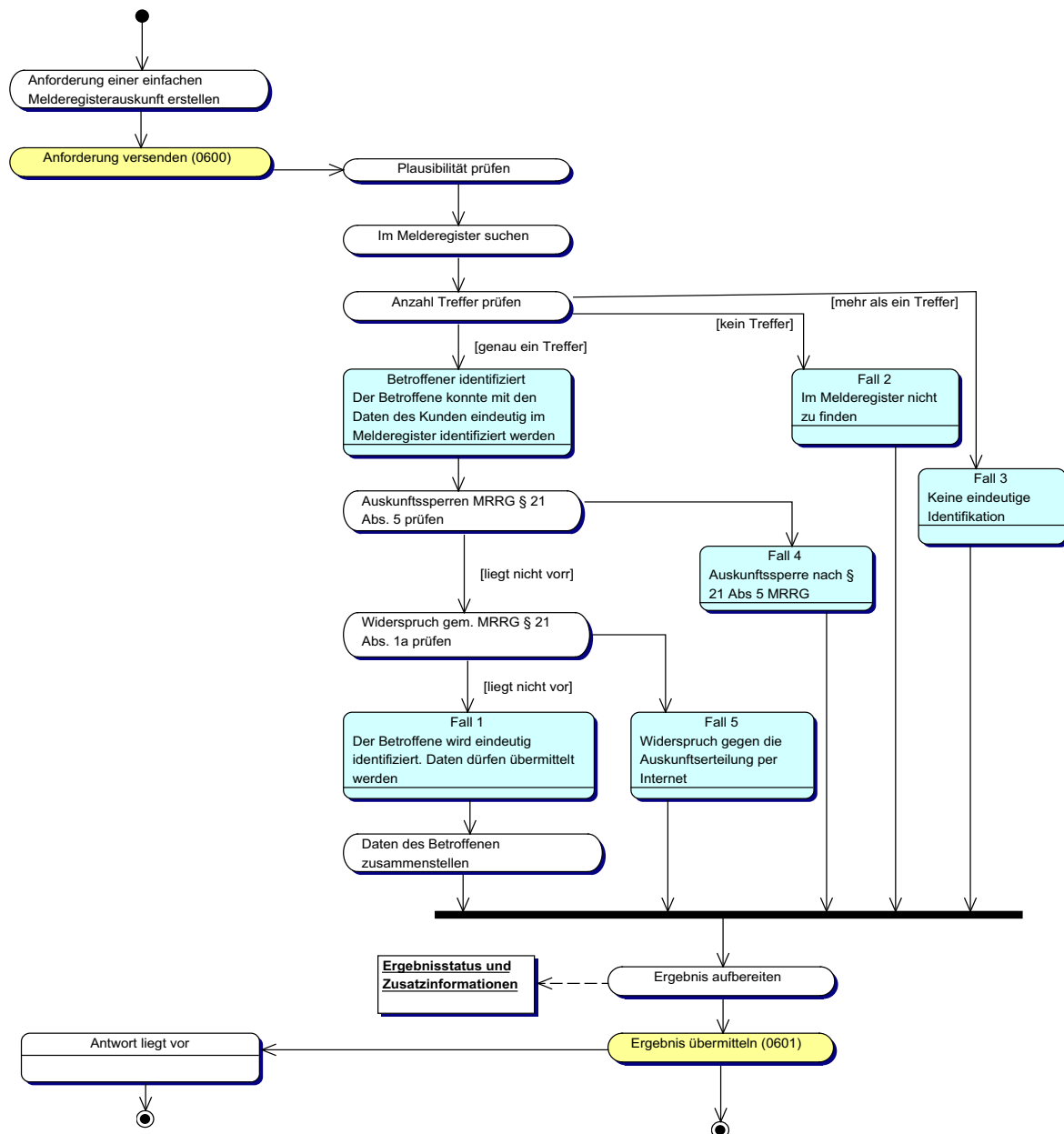
Bild 8-2 OSCI–XMeld Nachrichten zwischen Endkunden, Brokern und Meldebehörden



8.3.1 Adressrecherche bei einer Gemeinde

Bild 8-3 zeigt den Ablauf der Bearbeitung einer einfachen Melderegisterauskunft.

Bild 8-3 Prozessmodell



Der Kunde erstellt ein Anforderungsdokument. Die Nachricht **melderegisterauskunfteinfach.anforderung.0600** ist als Sammelnachricht ausgelegt, es kann also in einer Nachricht nach vielen Personen gesucht werden. Pro gesuchter Person ist ein Suchprofil anzulegen. Diese Nachricht wird dann an die zuständige Meldebehörde gesandt (also an die Meldebehörde der Kommune, in dem die letzte bekannte Anschrift des gesuchten Betroffenen liegt).

In der adressierten Meldebehörde wird jetzt **pro angefragtem Suchprofil** wie folgt verfahren:

1. Es wird geprüft, ob das Suchprofil unterstützt wird, und ob es plausibel und vollständig ist.
 § 21 Abs. 1a MRRG lässt eine Suche im Melderegister zu, sofern neben dem Vor- und dem Familiennamen des Betroffenen mindestens zwei weitere Daten aus § 2 Abs. 1 MRRG angegeben sind. In der praktischen Umsetzung wird jedoch darauf abzustellen sein, dass die gesuchte Person zuvor eindeutig identifiziert wird, bevor Daten übermittelt werden. Dies kann bedeuten, dass die Identifizierungsprofile in den Ländern unterschiedlich ausgestaltet sein können. Dies würde dem Kunden dann in der Anfragemaske aufgezeigt.
2. Anschließend wird mit den Daten aus dem Suchprofil im Melderegister gesucht. Eine Auskunft darf nur erteilt werden, wenn eine Identifikation des Betroffenen eindeutig möglich war. Ist dies nicht möglich, wird dies dem Kunden ebenfalls im Antwortdokument mitgeteilt.
 Es werden keinerlei Aussagen oder Annahmen über die Qualität dieses Suchprozesses getroffen. Ob zum Beispiel eine *Normalisierung* der Daten stattfindet, so dass Umlaute und deren Ersatzdarstellung als identisch behandelt werden oder nicht, wird durch OSCI-XMeld nicht geregelt. Dies ist ein interner Prozess in der betroffenen Meldebehörde und soll nicht standardisiert werden.
3. Konnte der Betroffene eindeutig identifiziert werden, so ist zu prüfen, ob Auskunftssperren vorliegen. Spezifisch für den hier beschriebenen Prozess ist, dass auch geprüft werden muss, ob der Betroffene der Auskunftserteilung über das Internet widersprochen hat. Wie in diesem Fall vorzugehen ist, ist in der Beschreibung zur Nachricht `melderegisterauskunfteinfach.antwort.0601` (siehe [Abschnitt 8.5.2 auf Seite 525](#)) erläutert.
4. Dann wird das Suchergebnis für den Kunden aufbereitet. Dazu gehört auch, dass die Meldebehörde den Kunden gegebenenfalls über festgestellte Probleme informieren kann. Sie kann auch weitere zweckdienliche Hinweise zu den übermittelten Daten geben. Die Datenstruktur des Antwortdokumentes ermöglicht diese Zusatzangaben.
 So ist zum Beispiel denkbar, dass der Kunde einen Betroffenen mit einer Anschrift sucht, die nicht zum Zuständigkeitsbereich der adressierten Meldebehörde gehört. Ein Antwortdokument mit dem Inhalt *“eindeutige Identifikation des Betroffenen nicht möglich”* ist zwar formal korrekt, führt aber auf Kundenseite möglicherweise zu falschen Schlüssen. Es kann in diesem Fall kundenfreundlicher sein, in der Antwort durch einen entsprechenden Wert in der Schlüsseltabelle `zusatzinformation` darauf aufmerksam zu machen, aus welchem Grund die Suche fehlschlagen musste.
 Ebenfalls durch die Schlüsseltabelle `zusatzinformation` kann der Kunde darauf aufmerksam gemacht werden, dass der Betroffene inzwischen einen anderen Vor- oder Familiennamen führt, als im Suchprofil des Kunden angegeben.
5. Sind im Suchprofil Optionen zur Nachbearbeitung in der Meldebehörde enthalten (z. B. bei einer Internetsperre oder bei einem Wunsch nach urschriftlicher Ausstellung der Auskunft), erfolgt eine Weitergabe der Nachricht zur manuellen Bearbeitung in der Meldebehörde, sofern die Meldebehörde diesen Dienst anbietet. Die Ausgestaltung der Weiterbearbeitung regelt das Fachverfahren. Ebenso kann ein zentraler Dienstleister z. B. bei einem Widerspruch gegen die Erteilung einer einfachen Melderegisterauskunft über das Internet den Antrag im Auftrag der Meldebehörde selbst schriftlich erteilen. Die Ausgestaltung ist letztlich Sache der Länder.

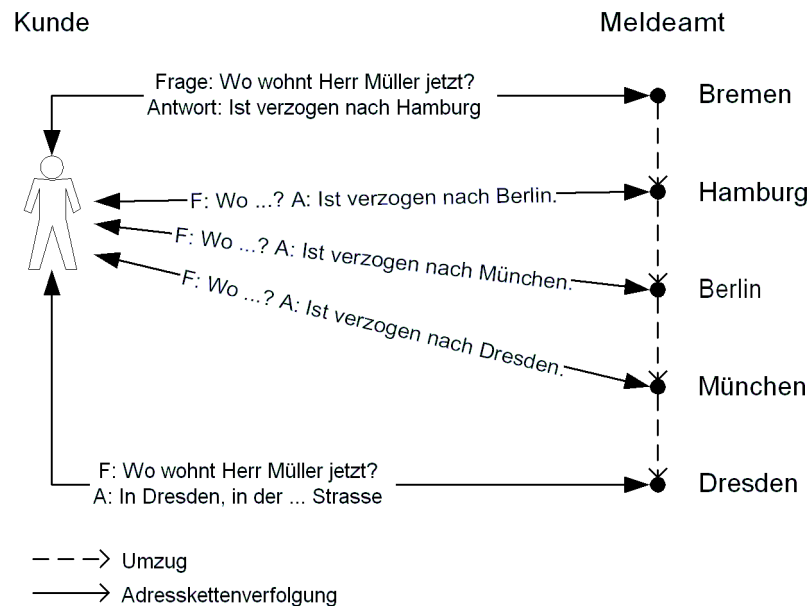
In dem Antwortdokument werden die Ergebnisse für alle vom Kunden angefragten Suchprofile gesammelt. Dieses Dokument wird dann an den Kunden gesandt.

8.3.2 Die gemeindeübergreifende Adressrecherche

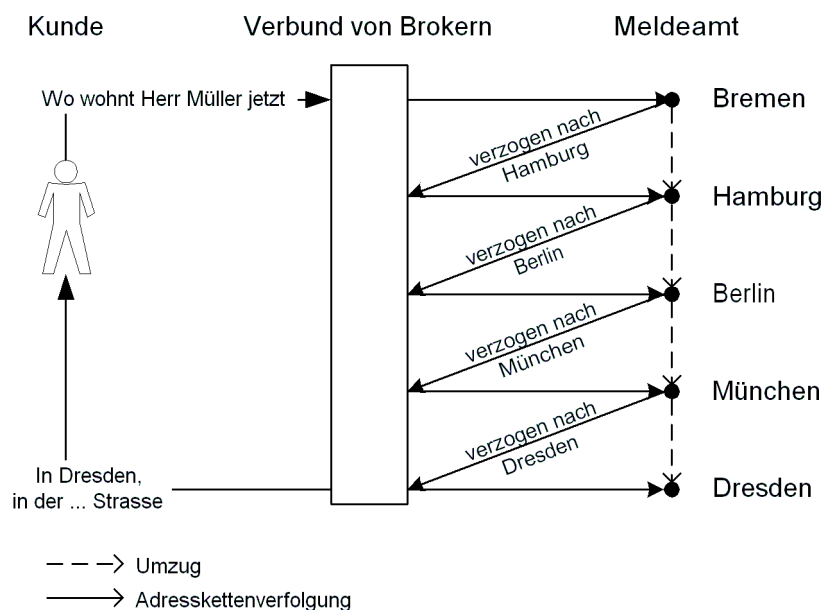
Dieser Abschnitt beschreibt eine Erweiterung der oben definierten einfachen Melderegisterauskunft in Hinblick auf eine gemeindeübergreifende Suche in Melderegistern mit der Möglichkeit der Verfolgung von Adressketten. In der oben beschriebenen Lösung (der Kunde kommuniziert direkt mit einer Meldebehörde) kann der Kunde stets nur im Zuständigkeitsbereich dieser Meldebehörde suchen. Ist der Betroffene von dort verzogen, muss der Kunde anhand der ihm mitgeteilten Wegzugsanschrift die nächste Gemeinde kontaktieren und dort weitersuchen. Dies wird wiederholt, bis der Kunde die aktuelle Anschrift des Betroffenen ermitteln konnte oder die Suche aus anderen Gründen abgebrochen werden musste.

In diesem Modell ist es Aufgabe des *Kunden*, auf der Basis der Einfachen Melderegisterauskunft die verschiedenen Gemeinden anzusprechen, siehe [Bild 8-4 auf Seite 510](#). Der Kunde erhält Kenntnis von allen gemeindeübergreifenden Umzügen des Betroffenen, obwohl er in der Regel nur an der aktuellen Anschrift interessiert ist und auch nur danach gefragt hat.

Bild 8-4 Adresskettenverfolgung mit der Einfachen Melderregisterauskunft



Die nachfolgend beschriebene Erweiterung verfolgt das Ziel, diese Adressketten automatisiert zu verfolgen und dem Kunden im Regelfall nur die aktuelle Anschrift des Betroffenen zu übermitteln. Zwischen dem Endkunden, der an der aktuellen Anschrift des Betroffenen interessiert ist, und den Meldebehörden übernehmen *Broker* als Dienstleister die Aufgabe, für den Kunden die Adresskette soweit es eben möglich ist zu verfolgen. Die Broker treten für den Kunden an die Meldebehörden heran und holen für ihn eine einfache Melderegisterauskunft über den Betroffenen ein. Stellt sich heraus, dass der Betroffene aus der angefragten Gemeinde verzogen ist, so wird der Broker im Regelfall die Adresskette weiter verfolgen, sofern er damit nicht ein vom Endkunden gesetztes Kostenlimit oder andere Rahmenbedingungen überschreitet. Dies ist im [Bild 8-5 auf Seite 511](#) dargestellt.

Bild 8-5 Adresskettenverfolgung mit Brokern als Dienstleister

Über den Aufbau, den Betrieb und die Organisation der Broker sollen an dieser Stelle keine verbindlichen Festlegungen getroffen werden. Es bleibt abzuwarten, welche Lösungen sich am Markt durchsetzen werden. Es ist ausdrücklich *nicht* im Interesse der öffentlichen Verwaltung im Allgemeinen oder der Meldebehörden im Besonderen, hierauf Einfluss zu nehmen. Es ist durchaus denkbar, dass mehrere Broker untereinander Vertragsbeziehungen haben und im Rahmen einer Adresskettenverfolgung zusammenarbeiten. Sofern dabei Daten automatisiert zwischen Brokern übermittelt werden, können die Nachrichten 0602 – 0604 für den Datenaustausch zwischen Brokern verwendet werden.

Aus der Sicht einer Meldebehörde ist ein Broker ein Nutzer wie jeder andere Nutzer auch. Er wird in der Regel berechtigt sein, im Wege einer einfachen Melderegisterauskunft Daten über einen Betroffenen zu erhalten¹. Falls Broker eine automatisierte einfache Melderegisterauskunft wünschen, so können sie diese mit der oben beschriebenen Nachricht **melderegisterauskunfteinfach.anforderung.0600** anfordern, die Antwort wird dann mit der **melderegisterauskunfteinfach.antwort.0601** übermittelt. Über die Existenz oder gar Identität des Endkunden, der den Broker mit einer gemeindeübergreifenden Adresskettenverfolgung beauftragt hat, erfährt die Meldebehörde dabei nichts. Dies ist jedoch durch die zu Grunde liegende rechtliche Konstruktion² nicht nur unschädlich, sondern sogar intendiert.

1. Dafür kann es erforderlich sein, dass zwischen der Meldebehörde und dem Broker ein Vertragsverhältnis vorliegt, welches Aussagen über Abrechnungsmodalitäten, etc., trifft. Dies liegt außerhalb des Regelungsbereiches von OSCI-XMeld.

2. Lt. Absprache der Melderechtsreferenten der Länder und in Abstimmung mit den Datenschutzbeauftragten gilt: Im *Innenverhältnis* zwischen dem Endkunden und dem Broker herrscht ein Vertragsverhältnis gemäß § 662 BGB (*Auftrag*). Im *Außenverhältnis* zwischen einem Broker und einer Meldebehörde herrscht ein Vertragsverhältnis gemäß § 675 BGB (*Entgeltliche Geschäftsbesorgung*).

Es findet § 11 BDSG Anwendung: Der Broker nimmt Hilfsfunktionen für den Endkunden wahr. – Insbesondere baut er keinen Datenpool für eigene Geschäftszwecke auf.

Es handelt sich um eine *verdeckte Stellvertretung*. Gegenüber der Meldebehörde tritt der Broker als derjenige auf, der eine Einfache Melderegisterauskunft anfordert und in der Regel auch erhält. Er ist auch der Gebührenschuldner.

Die Nachrichten zwischen den Endkunden und den Brokern sind im folgenden Abschnitt beschrieben. Obwohl sich auch diese Nachrichten (ebenso wie die zwischen den Brokern) außerhalb des Regelungsbedarfes und der der öffentlichen Verwaltung befinden, wird in diesem Fall eine Standardisierung angestrebt. Ziel dieser Standardisierung ist es, über ein und dieselbe (standardisierte) Schnittstelle mit den verschiedenen Brokern, die ihre Dienste anbieten werden, kommunizieren zu können.

8.3.2.1 Das Prozessmodell

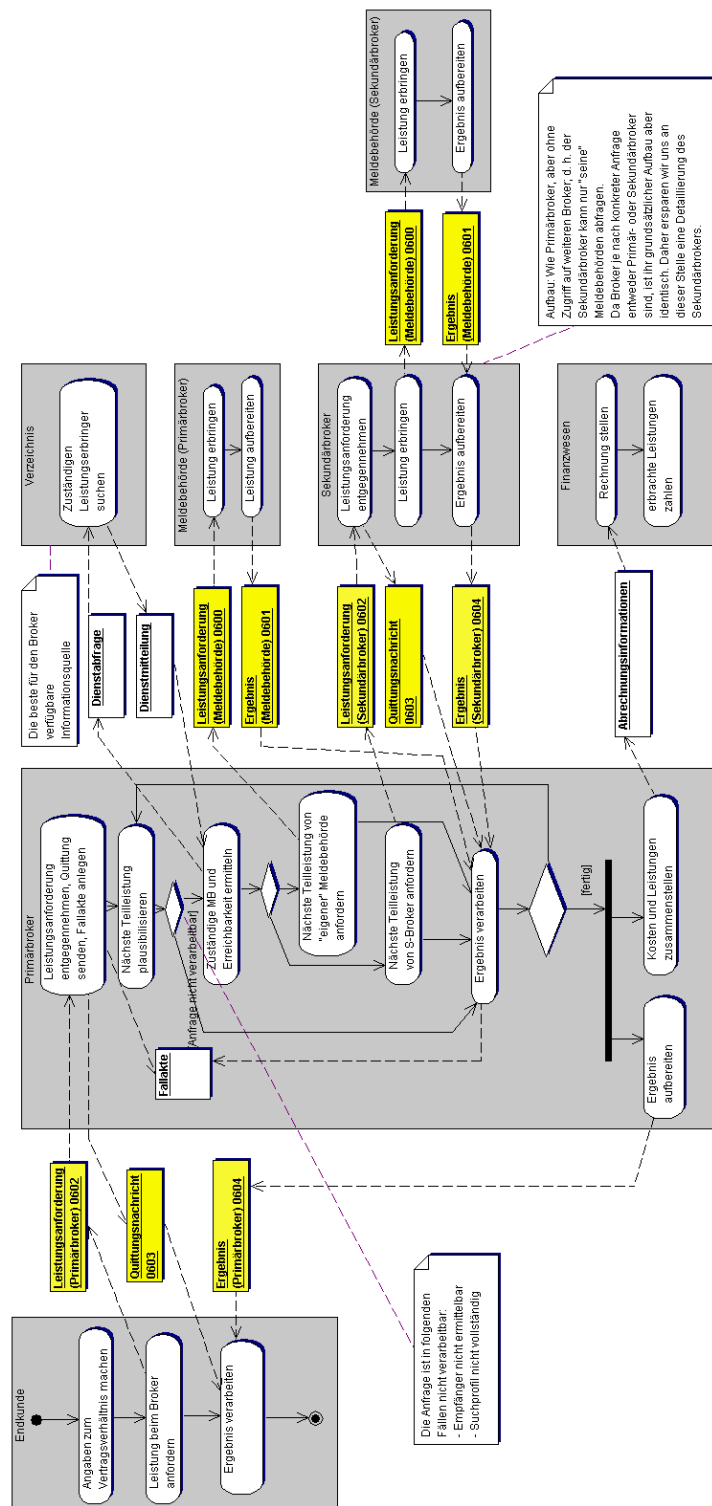
Im Folgenden wird ein mögliches Prozessmodell als Orientierung für die gemeindeübergreifende Adressrecherche beschrieben, siehe [Bild 8-6 auf Seite 513](#).

In diesem Modell beauftragt der Endkunde einen (*seinen*) Broker (Primärbroker) mit den Nachrichten 0602 – 0604. Der Primärbroker ist damit für die gesamte Abwicklung der gemeindeübergreifenden Adresskettenrecherche verantwortlich und übermittelt am Ende des Rechercheprozesses das Ergebnis an den Endkunden.

Der Primärbroker ermittelt anhand der vom Endkunden übermittelten Personen- und Anschriftinformationen die zuständige Meldebehörde. Falls der Primärbroker selbst mit dieser Meldebehörde in (vertraglicher) Beziehung steht, wird er sie direkt um eine Auskunft ersuchen (Nachrichten 0600/0601). Sollte ein anderer Broker für diese Meldebehörde zuständig sein, so wird der Primärbroker diesen *Sekundärbroker* mit dem Einholen der Auskunft beauftragen (Nachrichten 0602 – 0604). Der Sekundärbroker fordert die Melderegisterauskunft bei der entsprechenden Meldebehörde an und liefert das Ergebnis beim Primärbroker ab.

An diesem Szenario ist hervorzuheben, dass es genau einen Primärbroker gibt, der die Sekundärbroker beauftragen kann. Sekundärbroker beauftragen keine weiteren (dritten) Broker, sondern geben ihr(e) Zwischenresultat(e) immer wieder an den Primärbroker zurück.

Bild 8-6 Das Prozessmodell für Broker



8.3.3 Reaktion bei Auskunftssperren

Für den Fall, dass eine Einfache Melderegisterauskunft für einen Betroffenen angefordert wird, für den eine Auskunftssperre nach § 21 Abs. 5 MRRG (*“Gefahr für Leib und Leben”*) oder gemäß § 21 Abs. 1a (*“Widerspruch gegen die Auskunft über Internet”*) vorliegt, wurde im Juli 2003 eine bundesweit einheitliche Vorgehensweise vereinbart. In der Zwischenzeit sind jedoch Lösungen in der Praxis entstanden, die im Detail abweichen können¹:

§ 21 Abs. 1a MRRG Der Betroffene hat der Auskunftserteilung über das Internet widersprochen.

Dem Kunden wird mitgeteilt, dass er die Daten des Betroffenen erhalten wird, aber nicht über das Internet, weil der Betroffene der Auskunftserteilung über das Internet widersprochen hat.

Der Ergebnisstatus der Antwortnachricht lautet: *“Der Betroffene wurde eindeutig identifiziert. Es werden keine Daten übermittelt.”* Der Kunde erhält die Zusatzinformation *“Diese Anforderung wird ohne erneute Anforderung manuell erbracht.”* Darüber hinaus kann die Zusatzinformation *“Für den Betroffenen besteht eine Auskunftssperre nach § 21 Abs. 1a MRRG.”* übermittelt werden.

§ 21 Abs. 5 MRRG Es liegen Tatsachen vor, die die Annahme rechtfertigen, dass dem Betroffenen oder einer anderen Person durch eine Melderegisterauskunft eine Gefahr für Leben, Gesundheit, persönliche Freiheit oder ähnliche schutzwürdige Interessen erwachsen kann. Es wurde eine Auskunftssperre im Melderegister eingetragen. Eine Melderegisterauskunft ist unzulässig.

Diese Anfragen werden aus dem automatisierten Verfahren ausgesondert.

Die Antwortnachricht kann folgende *Ergebnisstatus* abbilden:

- *“Diese Dienstleistung kann in diesem Fall nicht im automatisierten Verfahren erbracht werden”.*

Als Zusatzinformation teilt die Behörde dem Kunden mit: *“Eine manuelle Bearbeitung ist gesondert zu beantragen.”*

oder

- *“Der Betroffene wurde eindeutig identifiziert. Es werden keine Daten übermittelt.”*

Der Kunde erhält die Zusatzinformation: *“Bitte wenden Sie sich an die Meldebehörde XY.”*

Darüber hinaus kann die Zusatzinformation *“Für den Betroffenen besteht eine Auskunftssperre nach § 21 Abs. 5 MRRG (mit Hinweis auf Landesregelung).”* übermittelt werden.

Der OSCI–XMeld-basierte Vorgang ist damit zunächst beendet.

Der Kunde kann sich nunmehr auf anderem Wege (schriftlich) an die Meldebehörde wenden. Diese entscheidet über das weitere Vorgehen.

Tabelle 8-1: Reaktionen bei Vorliegen einer Auskunftssperre

Auskunftssperre	Ergebnisstatus (Tabelle 42)	Zusatzinformation (Tabelle 44)
§ 21 Abs. 1a MRRG	Schlüssel: 02 <i>“Der Betroffene wurde im Rahmen der automatisierten Suche im Melderegister eindeutig identifiziert. Es werden keine Daten übermittelt”</i>	Schlüssel: 08 <i>“Die angeforderte Dienstleistung wird ohne erneute Anforderung manuell erbracht werden”</i> Schlüssel: 06 <i>“Für den Betroffenen besteht eine Auskunftssperre nach § 21 Abs. 1a MRRG.”</i> (Diese Info kann zusätzlich zum Schlüssel 08 übermittelt werden.)
§ 21 Abs. 5 MRRG	Schlüssel: 04 <i>“Diese Dienstleistung kann in diesem Fall nicht im automatisierten Verfahren erbracht werden.”</i>	Schlüssel: 09 <i>“Eine manuelle Bearbeitung ist gesondert zu beantragen.”</i>

1.

Die Diskussion ist im [Abschnitt 8.7.8.1 auf Seite 534](#) wiedergegeben.

8.4 Datentypen

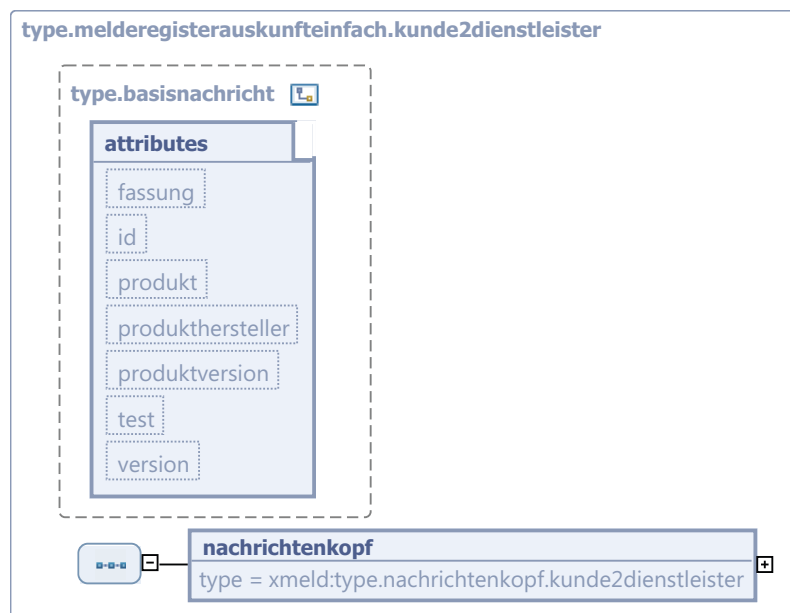
In diesem Abschnitt beschreiben wir die Datentypen, die im Zusammenhang mit der Einfachen Melderegisterauskunft benötigt werden. Für Informationen über die allgemeinen Datentypen sei auf [Abschnitt 2 auf Seite 90](#) verwiesen.

8.4.1 Datenübermittlung vom Kunden an den Dienstleister (Kontext: Einfache Melderegisterauskunft)

Typ: `type.melderegisterauskunfteinfach.kunde2dienstleister`

Im Zusammenhang mit der Einfachen Melderegisterauskunft wird eine Nachricht vom Kunden an den Dienstleister gesendet.

Bild 8-7 `type.melderegisterauskunfteinfach.kunde2dienstleister`



Dieser Typ ist eine Erweiterung des Basistyps `type.basisnachricht` (siehe [Abschnitt 2.2.2 auf Seite 90](#)).

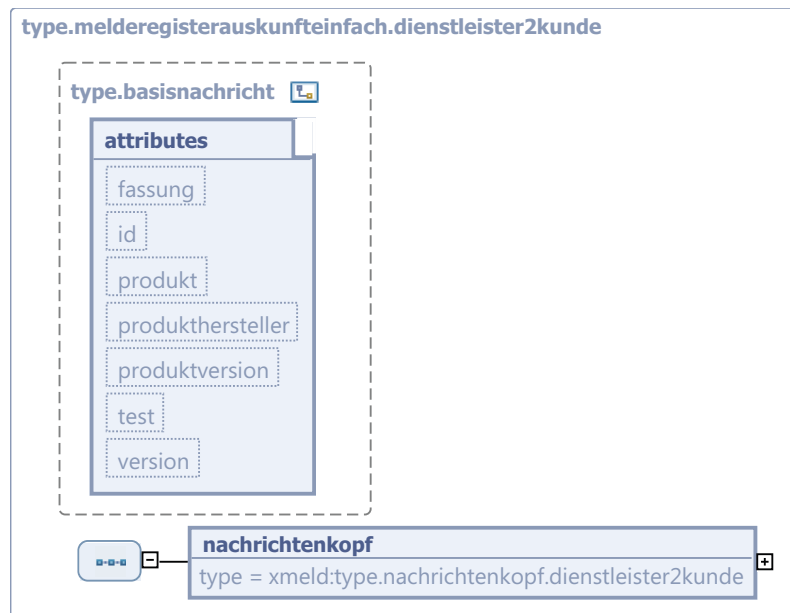
Kindelement von <code>type.melderegisterauskunfteinfach.kunde2dienstleister</code>				
Kindelement	Typ	Anz.	Ref.	Seite
nachrichtenkopf	<code>type.nachrichten-kopf.kunde2dienstleister</code>	1	2.2.5.2	99
Allgemeine Angaben über diese Nachricht. (Welches Ereignis ist der Auslöser, wer sendet, wer empfängt, wann wurde gesendet?)				

8.4.2 Datenübermittlung vom Dienstleister an den Kunden (Kontext: Einfache Melderegisterauskunft)

Typ: *type.melderegisterauskunfteinfach.dienstleister2kunde*

Im Zusammenhang mit der Einfachen Melderegisterauskunft wird eine Nachricht vom Dienstleister an den Kunden gesendet.

Bild 8-8 type.melderegisterauskunfteinfach.dienstleister2kunde



Dieser Typ ist eine Erweiterung des Basistyps *type.basisnachricht* (siehe [Abschnitt 2.2.2 auf Seite 90](#)).

Kindelement von <i>type.melderegisterauskunfteinfach.dienstleister2kunde</i>				
Kindelement	Typ	Anz.	Ref.	Seite
nachrichtenkopf	<i>type.nachrichten-kopf.dienstleister2kunde</i>	1	2.2.5.1	98
Allgemeine Angaben über diese Nachricht. (Welches Ereignis ist der Auslöser, wer sendet, wer empfängt, wann wurde gesendet?)				

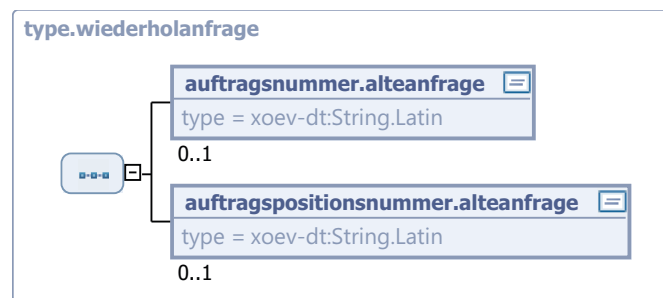
8.4.3 Wiederholanfrage – Element für den Bezug zwischen aktueller sowie älterer Anfrage

Typ: *type.wiederholanfrage*

Mit diesem Element ist der Bezug auf eine frühere Anfrage – zu der es eine eigene Auftragsnummer gegeben hat – möglich. Damit kann z. B. das nachfolgende Szenario unterstützt werden:

Es wird eine Anfragenachricht 0602 verschickt, mit der nach einem "Edmund Meyer" gesucht wird. In der Antwortnachricht 0604 wird übermittelt, dass die gesuchte Person nicht gefunden werden konnte. Daraufhin wird eine neue Anfragenachricht mit korrigiertem Namen "Edmund Mayr" erstellt und verschickt. In dieser zweiten Anfragenachricht wird mit dem Element `type.wiederholanfrage` auf die Antwort zur ersten Anfragenachricht Bezug genommen. Der Leistungserbringer kann über diesen Bezug feststellen, dass es sich um den zweiten Versuch einer Anfrage handelt und somit die Leistung nur einmal zu berechnen ist. Ob und wie oft Wiederholanfragen kostenfrei sein, wird länderseitig geregelt.

Bild 8-9 type.wiederholanfrage



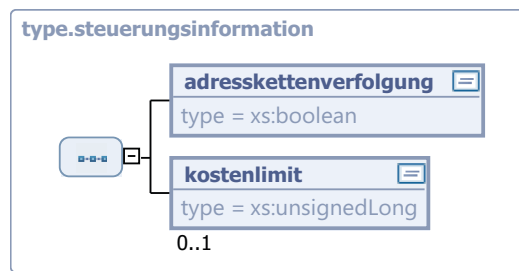
Kindelemente von type.wiederholanfrage				
Kindelement	Typ	Anz.	Ref.	Seite
auftragsnummer.alteanfrage	String.Latin	0..1	J.1	
Dies ist die Auftragsnummer der (früheren) Antwort des Leistungserbringers, auf die Bezug genommen werden soll.				
auftragspositionsnummer.alteanfrage	String.Latin	0..1	J.1	
Mit diesem Zuordnungsmerkmal kann eine bestimmte Auftragsposition eines früheren Auftrages eindeutig identifiziert werden.				

8.4.4 Parameter für die Steuerung eines Suchprozesses

Typ: `type.steuerungsinformation`

Dieses Element enthält Merkmale, mit denen der Suchprozess gesteuert werden kann:

- Wenn eine *Adresskettenverfolgung* gewünscht ist, muss das Flag auf `true` gesetzt sein.
- Kostenobergrenze für diese Einzelanfrage in Eurocent

Bild 8-10 type.steuerungsinformation

Kindelemente von type.steuerungsinformation				
Kindelement	Typ	Anz.	Ref.	Seite
adresskettenverfolgung	xs:boolean	1		
Wenn dieses Flag auf "true" gesetzt ist, wird der Leistungserbringer beauftragt, im Rahmen der gemeindeübergreifenden Adressrecherche Adressketten zu verfolgen.				
kostenlimit	xs:unsignedLong	0..1		
Es kann die Kostenobergrenze für diese Einzelanfrage festgelegt werden (Einheit: Eurocent).				

8.4.5 Das Suchprofil für Auskunftsanfragen an eine Gemeinde

Typ: `type.melderegisterauskunfteinfach.suchprofil.einegemeinde`

Dieses Suchprofil wird bei der Adressrecherche bei einer Gemeinde im Rahmen der Einfachen Melderegisterauskunft verwendet. Es ist gegenüber dem *Standardsuchprofil* (siehe [Abschnitt 2.5.1 auf Seite 119](#)) um ein Element für Wiederholanfragen erweitert worden:

Wiederholanfrage: Für die Erhöhung der Dienstleistungsqualität besteht die Möglichkeit, Wiederholanfragen zuzulassen, um folgende Szenarien zu unterstützen:

- Korrektur bei Fehleingaben ("Schmitt" statt "Schmidt")
- Zusätzliche Qualifikation durch weitere Angaben im Suchprofil

Die Wiederholanfrage kann sich nur an dieselbe Meldebehörde richten. Ob Wiederholanfragen gestellt werden können und wenn ja, wie oft, hängt vom jeweiligen Leistungserbringer ab.

Wenn dieses Suchprofil verwendet wird, ist unter der Anschrift die *lokale Anschrift im Zuständigkeitsbereich der Gemeinde* zu verstehen.

Bild 8-11 type.melderegisterauskunfteinfach.suchprofil.einegemeinde

Dieser Typ ist eine Erweiterung des Basistyps `type.suchprofil` (siehe [Abschnitt 2.5.1 auf Seite 119](#)).

Kindelemente von <code>type.melderegisterauskunfteinfach.suchprofil.einegemeinde</code>				
Kindelement	Typ	Anz.	Ref.	Seite
wiederholanfrage	<code>type.wiederholanfrage</code>	0..1	8.4.3	516
technische.einzelidentifikation	<code>type.technische.einzelidentifikation</code>	1	2.4.3	118

8.4.6 Das Suchprofil für gemeindeübergreifende Auskunftsanfragen

Typ: type.melderegisterauskunfteinfach.suchprofil.gemeindeuebergreifend

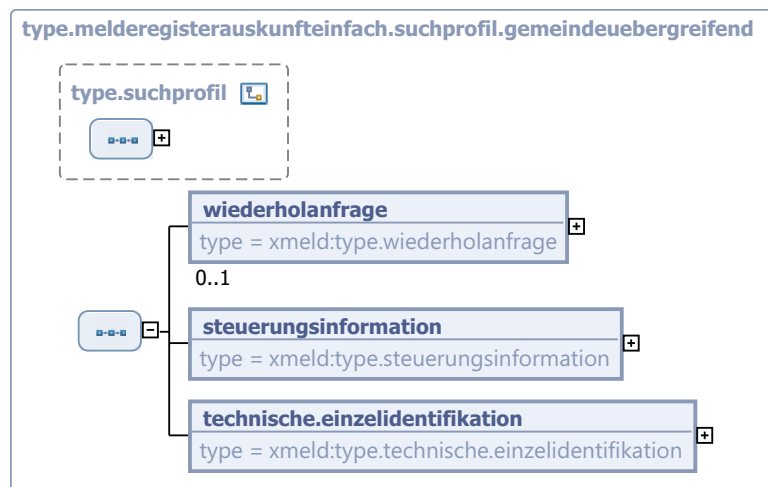
Das Suchprofil, das im Rahmen der gemeindeübergreifenden Adressrecherche für Private verwendet wird, ist gegenüber dem *Standardsuchprofil* (siehe [Abschnitt 2.5.1 auf Seite 119](#)) um Elemente für Wiederholanfragen sowie Steuerungsinformationen erweitert worden:

Wiederholanfrage: Für die Erhöhung der Dienstleistungsqualität besteht die Möglichkeit, Wiederholanfragen zuzulassen, um folgende Szenarien zu unterstützen:

- Korrektur bei Fehleingaben ("Schmitt" statt "Schmidt")
- Zusätzliche Qualifikation durch weitere Angaben im Suchprofil

Die Wiederholanfrage kann sich nur an dieselbe Meldebehörde richten. Ob Wiederholanfragen gestellt werden können und wenn ja, wie oft, hängt vom jeweiligen Leistungserbringer ab.

Steuerungsinformation: Mit Steuerungsinformationen kann darüber hinaus der Suchprozess gesteuert werden. Für Details wird auf das entsprechende Element verwiesen.

Bild 8-12 type.melderegisterauskunfteinfach.suchprofil.gemeindeuebergreifend

Dieser Typ ist eine Erweiterung des Basistyps `type.suchprofil` (siehe [Abschnitt 2.5.1 auf Seite 119](#)).

Kindelemente von <code>type.melderegisterauskunfteinfach.suchprofil.gemeindeuebergreifend</code>				
Kindelement	Typ	Anz.	Ref.	Seite
wiederholanfrage	<code>type.wiederholanfrage</code>	0..1	8.4.3	516
steuerungsinformation	<code>type.steuerungsinformation</code>	1	8.4.4	517
technische.einzelidentifikation	<code>type.technische.einzelidentifikation</code>	1	2.4.3	118

8.4.7 Container für die einfache Melderegisterauskunft in Nachricht 0604

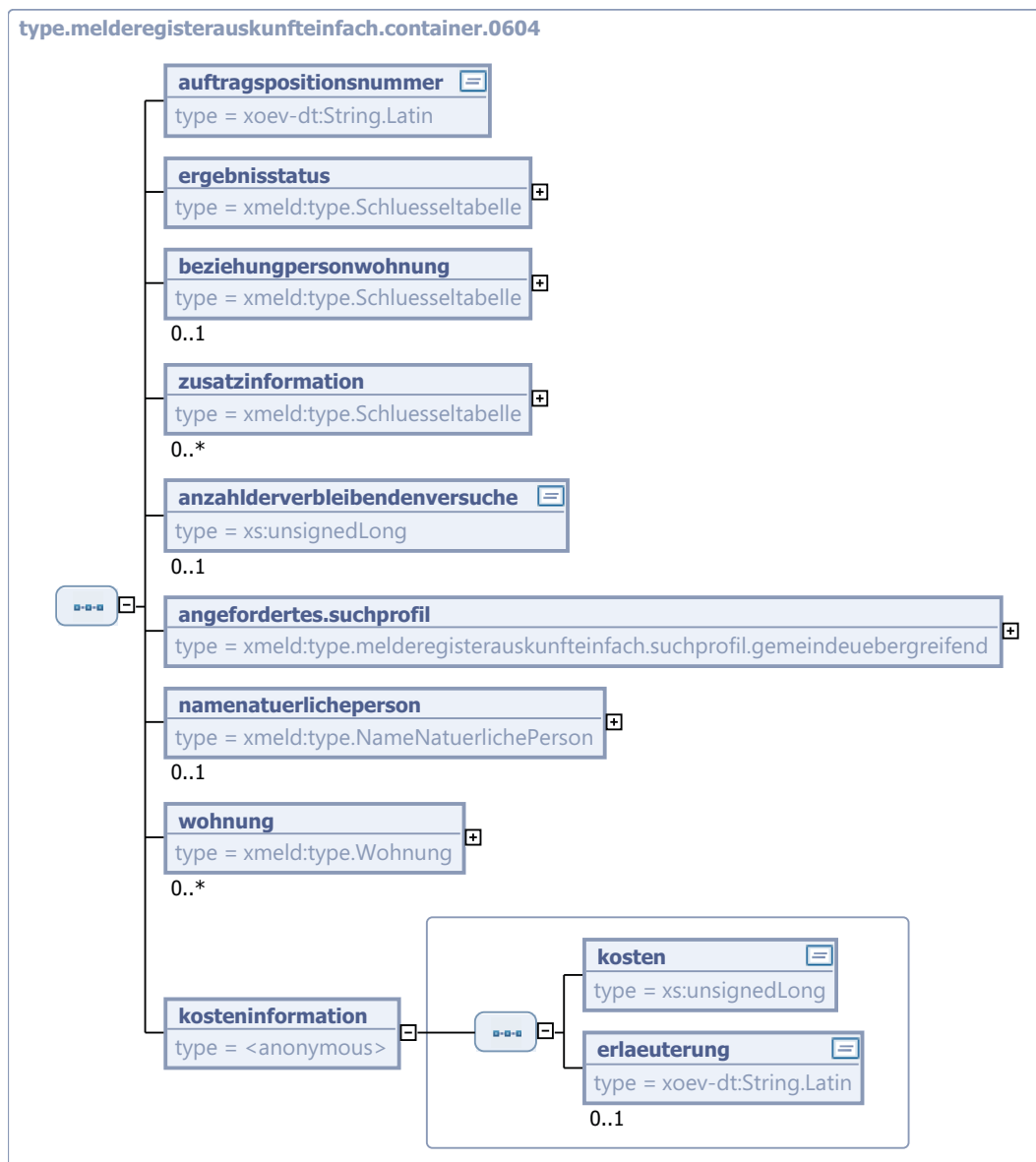
Typ: `type.melderegisterauskunfteinfach.container.0604`

Je angefragter Person wird genau eine Instanz dieses Elements geliefert.

Wenn die Person nicht gefunden wurde, wird ein entsprechender `ergebnisstatus` gesetzt (und nur das Suchprofil für diese nicht gefundene Person zurückgeliefert).

Falls die Person gefunden wurde und keine Auskunftssperre vorliegt, werden personenbezogene Daten entsprechend § 21 MRRG übermittelt.

In jedem Fall wird ein `kosteninformation`-Element geliefert, selbst wenn – z. B. im Falle einer nicht erfolgreichen Anfrage – *noch* keine Kosten angefallen sind, da ggf. noch Wiederholanfrage(n) gestellt werden können.

Bild 8-13 type.melderegisterauskunfteinfach.container.0604

Kindelemente von type.melderegisterauskunfteinfach.container.0604				
Kindelement	Typ	Anz.	Ref.	Seite
auftragspositionsnummer	String.Latin	1	J.1	
Jede Auftragspositionsnummer innerhalb eines Auftrags korrespondiert zu einem Suchprofil innerhalb einer Sammelanfrage. Damit ist eine eindeutige Abbildbarkeit zwischen Sammelanfragen/Suchprofilen und Aufträgen/Auftragspositionen möglich.				
ergebnisstatus	type.Schluesseltabelle	1		
Mit diesem Kindelement wird die Information, ob die gesuchte Person gefunden wurde, übermittelt. Der Wert dieses Elements ergibt sich aus der Schlüsseltabelle 42: <i>Ergebnisstatus</i> auf Seite 877 .				
beziehungpersonwohnung	type.Schluesseltabelle	0..1		

Kindelemente von <code>type.melderegisterauskunft.einfach.container.0604</code>				
Kindelement	Typ	Anz.	Ref.	Seite
<p>Mit diesem Kindelement wird die Beziehung zwischen der gefundenen Person und der übermittelten Wohnung hergestellt.</p> <p>Der Wert dieses Elements ergibt sich aus der Schlüsseltabelle 43: <i>Beziehung zwischen Person und Wohnung</i> auf Seite 878.</p>				
zusatzinformation	<code>type.Schluesseltabelle</code>	0..n		
<p>Mit diesem Kindelement können zusätzliche Informationen übermittelt werden, die einen eher allgemeinen Ergebnisstatus konkretisieren.</p> <p>So ist erst durch die Zusatzinformation <i>“Es besteht eine Auskunftssperre”</i> die Begründung für den Ergebnisstatus <i>“Person eindeutig identifiziert, Daten werden nicht übermittelt”</i> vorhanden.</p> <p>Ob (mittels Schlüsseltabelle genau definierte) Zusatzinformationen übermittelt werden, obliegt dem jeweiligen EWO-Verfahren.</p> <p>Der Wert dieses Elements ergibt sich aus der Schlüsseltabelle 44: <i>Zusatzinformation</i> auf Seite 879.</p>				
anzahlderverbleibendenversuche	<code>xs:unsignedLong</code>	0..1		
<p>Mit diesem Element informiert der Leistungserbringer über die Anzahl der zu diesem Vorgang maximal noch möglichen Wiederholanfragen. Wenn ein Leistungserbringer keine oder keine weiteren Wiederholanfragen erlaubt, wird in diesem Feld <i>“0”</i> übermittelt. Die Information ist nur dann zu liefern, wenn die Suchanfrage als Ergebnisstatus den Schlüssel <i>“03”</i> (aus Schlüsseltabelle 42) ergeben hat.</p>				
angefordertes.suchprofil	<code>type.melderegisterauskunft.einfach.suchprofil.gemeindeuebergreifend</code>	1	8.4.6	519
<p>Es wird das Suchprofil, welches als Basis für diese Antwort verwendet wurde, zurückgeliefert.</p>				
namenatuerlicheperson	<code>type.NameNatuerlichePerson</code>	0..1	1.4.1	46
wohnung	<code>type.Wohnung</code>	0..n	1.7.3	59
<p>Der Datentyp <code>type.Wohnung</code> wird wegen des Wohnungsstatus benötigt. Deswegen ist der Datentyp <code>type.Anschrift</code> nicht ausreichend.</p>				
kosteninformation		1		
<p>Mit diesem Element wird die Kosteninformation für eine bearbeitete Anfrage übermittelt.</p>				
kosten	<code>xs:unsignedLong</code>	1		
<p>Die Kosteninformation ist in Eurocent anzugeben</p>				
erlaeuterung	<code>String.Latin</code>	0..1	J.1	
<p>Die Mitteilung einer zusätzlichen Erläuterung (z. B. Freitext, einzelne Positionen, ein PDF-Dokument) der Kosteninformation ist dem jeweiligen Leistungserbringer freigestellt.</p>				

8.5 Die Nachrichten

In der folgenden Tabelle fassen wir alle in diesem Kapitel beschriebenen Nachrichten zusammen:

Alle Nachrichten der Hauptgruppe <i>“melderegisterauskunfteinfach”</i>			
Untergruppe	Nr.	Beschreibung	Seite
anforderung	0600	<p>Diese Nachricht enthält eine Liste von Auskunftersuchen nach § 21 MRRG und wird von einem privaten Kunden (Endkunde oder Broker) direkt an eine Meldebehörde geschickt.</p> <p>Auf diese Nachricht wird mit einer Liste von Suchergebnissen reagiert (0601).</p> <p>Erweiterte Melderegisterauskünfte werden durch diesen Dienst nicht unterstützt.</p>	524
antwort	0601	<p>Diese Nachricht repräsentiert das Ergebnisdokument für eine einfache Melderegisterauskunft nach § 21 MRRG. Sie wird von einer Meldebehörde an den anfragenden privaten Kunden geschickt.</p> <p>Übermittelt werden die gesetzlich zulässigen Daten über den Betroffenen.</p> <p>Dabei ist über den antwortstatus feststellbar, ob Antwortdaten geliefert worden sind, d. h., ob die korrespondierende Anforderungsnachricht bearbeitet wurde.</p> <p>Falls Antwortdaten vorliegen, so wird für jede angefragte Person im Kindelement auskunft.antwort durch die Belegung der dortigen Kindelemente ergebnisstatus, beziehungpersonwohnung und zusatzinformation die Art der Antwort genau spezifiziert.</p> <p>Das Verhalten bei Vorliegen einer Auskunftssperre ist einheitlich geregelt, siehe Abschnitt 8.7.8.1 auf Seite 534.</p>	525
anforderung-gemeindeuebergreifend	0602	<p>Diese Nachricht enthält eine Liste von (einem oder mehreren) Auskunftersuchen nach § 21 MRRG und wird vom Kunden an einen Dienstleister geschickt.</p> <p>Sie richtet sich aber nicht an eine Meldebehörde sondern an einen Leistungserbringer (Broker), der bei Bedarf eine gemeindeübergreifende Suche und eine Adresskettenverfolgung durchführt. Ausgangspunkt der Suche je Einzelfall ist dabei immer eine bestimmte Meldebehörde. Im jeweiligen Suchprofil muss eine bekannte Anschrift des Betroffenen so angegeben werden, dass der Leistungserbringer daraus die Gemeinde zweifelsfrei identifizieren kann, in deren Melderegister die Suche beginnen soll. Darüber hinaus müssen die Angaben zum Betroffenen den Anforderungen des § 21 Abs. 1a MRRG genügen und geeignet sein, den Betroffenen im Melderegister der ermittelten Gemeinde zweifelsfrei zu identifizieren. Dabei erlaubt das Suchprofil eine Parametrisierung der Suche nach folgenden Kriterien:</p> <ul style="list-style-type: none"> • Ausschluss der Adresskettensuche • Kostenobergrenze <p>Zu dieser Nachricht wird vom Leistungserbringer zunächst eine Auftragsbestätigung mit der Auftragsnummer geschickt (0603).</p> <p>Der Leistungserbringer übermittelt anschließend die Suchergebnisse mit einer oder mehreren Ergebnismeldungen (0604). In den Ergebnismeldungen sind die zugehörigen Kosteninformationen enthalten. Die Rechnungsstellung ist hingegen nicht im Rahmen von OSCI-XMeld spezifiziert.</p>	528

Alle Nachrichten der Hauptgruppe <i>“melderegisterauskunfteinfach”</i>			
Untergruppe	Nr.	Beschreibung	Seite
quittungge- meindeueber- greifend	0603	<p>Diese Nachricht ist die Auftragsbestätigung zu einer eingegangenen Nachricht 0602 und wird vom Dienstleister an den Kunden geschickt. Sie enthält eine Auftragsnummer, die vom Leistungserbringer vergeben worden ist. Über diese Auftragsnummer ist in allen weiteren Nachrichten des Leistungserbringers der eindeutige Bezug zur ursprünglichen Anfrage möglich.</p> <p>Falls von der anfragenden Stelle in der Anfragenachricht 0602 das Feld zeichennachricht mitgeliefert wurde, wird es mit dieser Nachricht zurückgesendet (Bearbeitung asynchroner Anfragen werden für die anfragende Stelle erleichtert).</p>	529
antwortge- meindeueber- greifend	0604	<p>Diese Nachricht liefert Ergebnisse zu einer Bestellung (siehe Nachricht 0602) und wird vom Dienstleister an den Kunden geschickt. Es kann sich um eine Teillieferung handeln, so dass pro Bestellung eine oder mehrere Nachrichten dieses Typs geliefert werden können. (Beispiel: Ein Endkunde beauftragt einen Leistungserbringer mit der Suche nach 100 Personen. Mit der ersten Antwortnachricht erhält er Auskünfte für 35 der gesuchten Personen, in einer zweiten Nachricht Auskünfte bezüglich 60 weiterer Personen und schließlich in einer dritten und letzten Nachricht Auskünfte für die verbliebenen fünf Personen.) Der Zusammenhang der Teillieferungen wird über die Auftragsnummer hergestellt. Anhand der Ausprägung des Elementes type.melderegisterauskunfteinfach.bearbeitungsstand ist erkennbar, wie weit die Bearbeitung der Bestellung schon fortgeschritten ist.</p>	530

Eine Quittungsnachricht ist im Rahmen der *“Adressrecherche bei einer Gemeinde”* nicht erforderlich, da mit der Anfragenachricht **melderegisterauskunfteinfach.anforderung.0600** immer genau eine Antwortnachricht **melderegisterauskunfteinfach.antwort.0601** assoziiert ist, während bei der *“gemeindeübergreifenden Adressrecherche”* je Anfragenachricht **melderegisterauskunfteinfach.anforderunggemeindeuebergreifend.0602** 1 bis n Antwortnachrichten **melderegisterauskunfteinfach.antwortgemeindeuebergreifend.0604** übermittelt werden können.

Wir modellieren keine Nachrichten, die sich mit der Abrechnungserstellung zwischen Meldebehörden, Brokern und Kunden befassen. Wohl aber ist die Übermittlung einer *Gebühreninformation* Bestandteil der Nachrichten.

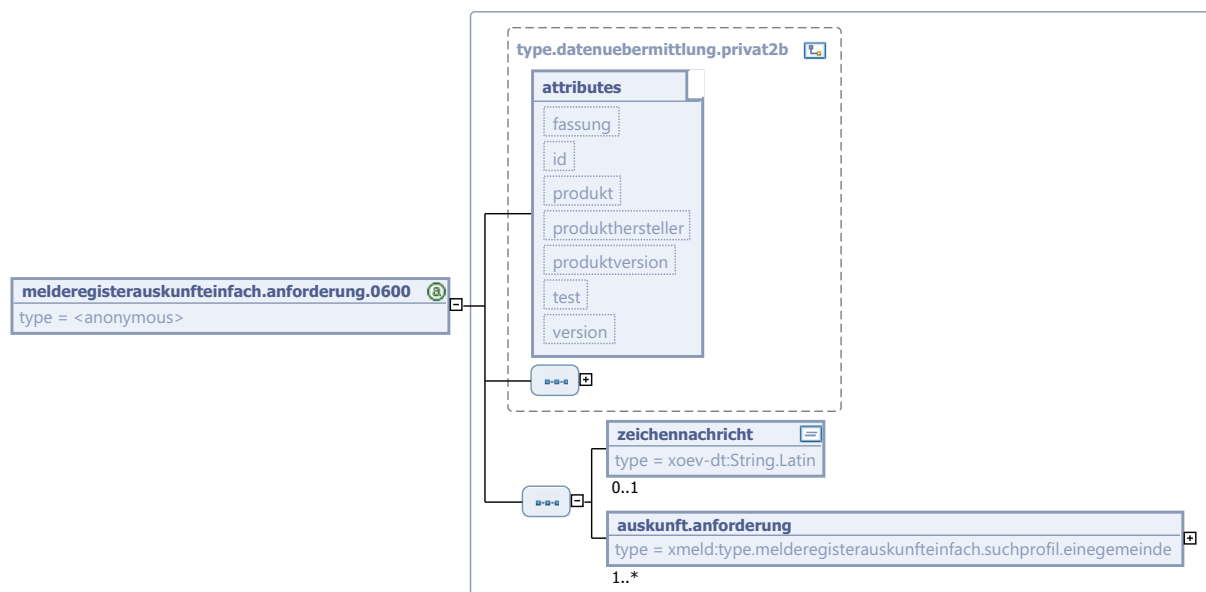
8.5.1 Die Anforderungsnachricht der Einfachen Melderegisterauskunft

Nachricht: melderegisterauskunfteinfach.anforderung.0600

Diese Nachricht enthält eine Liste von Auskunftersuchen nach § 21 MRRG und wird von einem privaten Kunden (Endkunde oder Broker) direkt an eine Meldebehörde geschickt.

Auf diese Nachricht wird mit einer Liste von Suchergebnissen reagiert (0601).

Erweiterte Melderegisterauskünfte werden durch diesen Dienst nicht unterstützt.

Bild 8-14 melderegisterauskunfteinfach.anforderung.0600

Diese Nachricht ist eine Erweiterung des Basistyps `type.datenuebermittlung.privat2b` (siehe [Abschnitt 2.2.4.2 auf Seite 95](#)).

Kindelemente von <code>melderegisterauskunfteinfach.anforderung.0600</code>				
Kindelement	Typ	Anz.	Ref.	Seite
zeichennachricht	<code>String.Latin</code>	0..1	J.1	
Die anfragende Stelle kann hier ihr Zuordnungsmerkmal für ihre Sammelanfrage eintragen (Aktenzeichen, Surrogat, Geschäftskennzeichen), damit auch bei asynchroner Bearbeitung die Antwort der Anfrage zugeordnet werden kann.				
auskunft.anforderung	<code>type.melderegisterauskunfteinfach.suchprofil.einegemeinde</code>	1..n	8.4.5	518

8.5.2 Die Antwortnachricht der Einfachen Melderegisterauskunft

Nachricht: `melderegisterauskunfteinfach.antwort.0601`

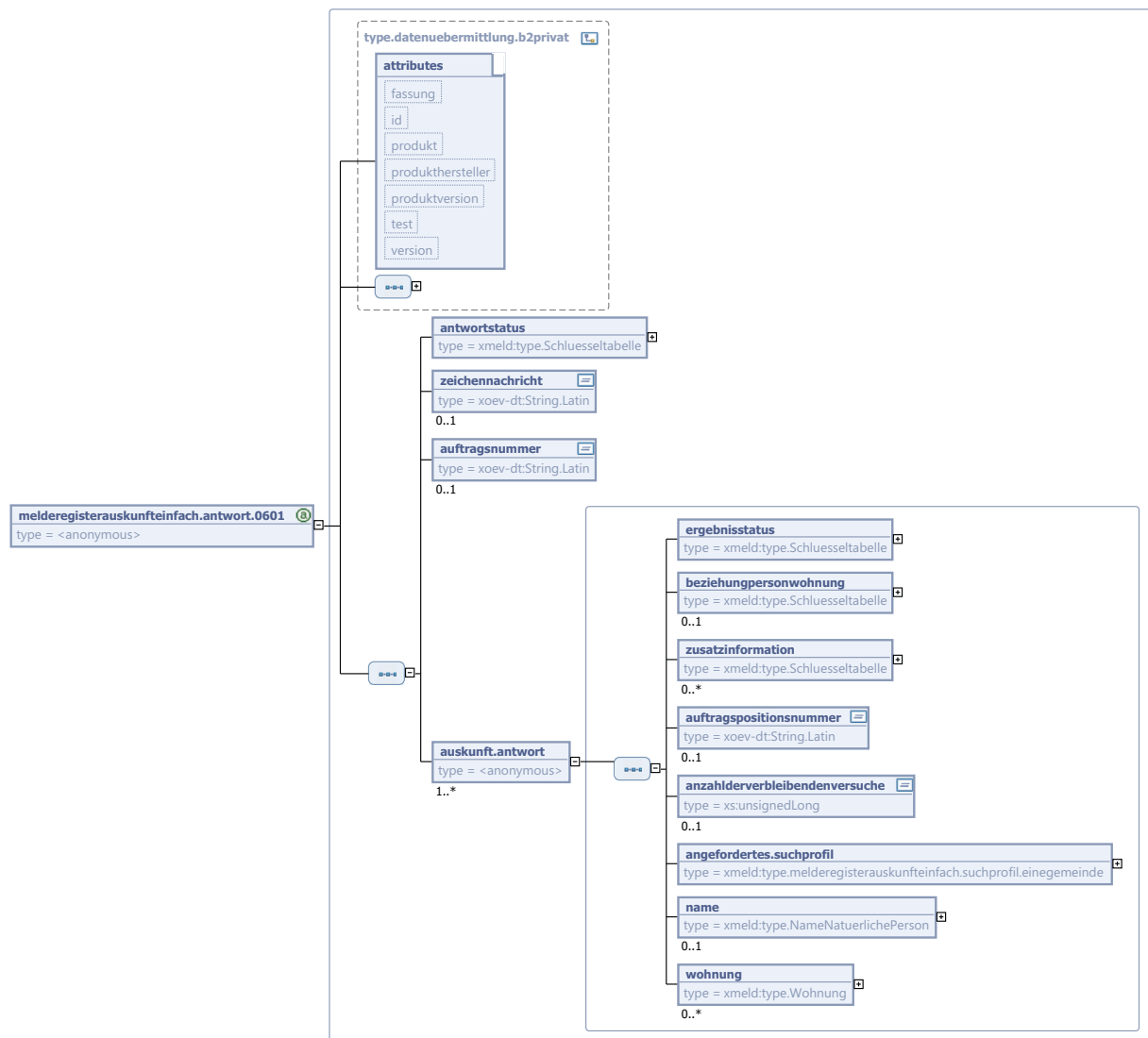
Diese Nachricht repräsentiert das Ergebnisdokument für eine einfache Melderegisterauskunft nach § 21 MRRG. Sie wird von einer Meldebehörde an den anfragenden privaten Kunden geschickt.

Übermittelt werden die gesetzlich zulässigen Daten über den Betroffenen.

Dabei ist über den `antwortstatus` feststellbar, ob Antwortdaten geliefert worden sind, d. h., ob die korrespondierende Anforderungsnachricht bearbeitet wurde.

Falls Antwortdaten vorliegen, so wird für jede angefragte Person im Kindelement `auskunft.antwort` durch die Belegung der dortigen Kindelemente `ergebnisstatus`, `beziehungpersonwohnung` und `zusatzinformation` die Art der Antwort genau spezifiziert.

Das Verhalten bei Vorliegen einer Auskunftssperre ist einheitlich geregelt, siehe [Abschnitt 8.7.8.1 auf Seite 534](#).

Bild 8-15 melderegisterauskunfteinfach.antwort.0601

Diese Nachricht ist eine Erweiterung des Basistyps `type.datenuebermittlung.b2privat` (siehe [Abschnitt 2.2.4.4 auf Seite 97](#)).

Kindelemente von <code>melderegisterauskunfteinfach.antwort.0601</code>				
Kindelement	Typ	Anz.	Ref.	Seite
antwortstatus	<code>type.Schlüsselstabelle</code>	1		
<p>Anhand der Belegung dieses Elementes kann festgestellt werden, ob die korrespondierende Anforderungsnachricht überhaupt bearbeitet worden ist.</p> <p>Im Falle der Nicht-Bearbeitung der Anforderungsnachricht ist anhand des übermittelten Wertes der Grund erkennbar.</p> <p>Der Wert dieses Elements ergibt sich aus der Schlüsselstabelle 6: <i>Antwortstatus</i> auf Seite 855.</p>				
zeichennachricht	<code>String.Latin</code>	0..1	J.1	
<p>Wenn die anfragende Stelle ein Zuordnungsmerkmal für ihre Sammelanfrage mitgeliefert hat, wird es in diesem Feld zurückgeliefert. Damit wird die Bearbeitung asynchroner Anfragen für den Kunden erleichtert.</p>				

Kindelemente von melderegisterauskunft.einfach.antwort.0601				
Kindelement	Typ	Anz.	Ref.	Seite
auftragsnummer	String.Latin	0..1	J.1	
<p>Meldebehörden, die Wiederholanfragen unterstützen, können mit diesem Feld die Nummer eines bearbeiteten Auftrags übermitteln. Sofern die anfragende Stelle im Rahmen einer Wiederholanfrage auf eine vorherige Antwort Bezug nehmen will, muss sie dieses Feld (zusammen mit dem entsprechenden Feld auftragspositionsnummer der Containerstruktur auskunft.antwort) referenzieren.</p> <p>Meldebehörden, die keine Wiederholanfragen unterstützen, brauchen dieses Feld nicht zu übermitteln.</p>				
auskunft.antwort		1..n		
<p>Je angefragter Person wird genau eine Instanz dieses Elements geliefert.</p> <p>Wenn die Person nicht gefunden wurde, wird ein entsprechender ergebnisstatus gesetzt (und nur das Suchprofil für diese nicht gefundene Person zurückgeliefert).</p> <p>Falls die Person gefunden wurde und keine Auskunftssperre vorliegt, werden personenbezogene Daten entsprechend § 21 MRRG übermittelt.</p>				
ergebnisstatus	type.Schluesseltabelle	1		
<p>Mit diesem Kindelement wird die Information, ob die gesuchte Person gefunden wurde, übermittelt.</p> <p>Der Wert dieses Elements ergibt sich aus der Schlüsseltabelle 42: <i>Ergebnisstatus</i> auf Seite 877.</p>				
beziehungpersonwohnung	type.Schluesseltabelle	0..1		
<p>Mit diesem Kindelement wird die Beziehung zwischen der gefundenen Person und der übermittelten Wohnung hergestellt.</p> <p>Der Wert dieses Elements ergibt sich aus der Schlüsseltabelle 43: <i>Beziehung zwischen Person und Wohnung</i> auf Seite 878.</p>				
zusatzinformation	type.Schluesseltabelle	0..n		
<p>Mit diesem Kindelement können zusätzliche Informationen übermittelt werden, die einen eher allgemeinen Ergebnisstatus konkretisieren.</p> <p>So ist erst durch die Zusatzinformation <i>“Es besteht eine Auskunftssperre”</i> die Begründung für den Ergebnisstatus <i>“Person eindeutig identifiziert, Daten werden nicht übermittelt”</i> vorhanden.</p> <p>Ob (mittels Schlüsseltabelle genau definierte) Zusatzinformationen übermittelt werden, obliegt dem jeweiligen EWO-Verfahren.</p> <p>Der Wert dieses Elements ergibt sich aus der Schlüsseltabelle 44: <i>Zusatzinformation</i> auf Seite 879.</p>				
auftragspositionsnummer	String.Latin	0..1	J.1	
<p>Jede Auftragspositionsnummer innerhalb eines Auftrags korrespondiert zu einem Suchprofil innerhalb einer Sammelanfrage. Damit ist eine eindeutige Abbildbarkeit zwischen Sammelanfragen/Suchprofilen und Aufträgen/Auftragspositionen möglich.</p> <p>Dieses Feld muss nur von denjenigen Meldebehörden übermittelt werden, die auch Wiederholanfragen unterstützen.</p>				
anzahlderverbleibendenversuche	xs:unsignedLong	0..1		
<p>Mit diesem Element informiert der Leistungserbringer über die Anzahl der zu diesem Vorgang maximal noch möglichen Wiederholanfragen. Wenn ein Leistungserbringer keine oder keine weiteren Wiederholanfragen erlaubt, wird in diesem Feld <i>“0”</i> übermittelt. Die Information ist nur dann zu liefern, wenn die Suchanfrage als Ergebnisstatus den Schlüssel <i>“03”</i> (aus Schlüsseltabelle 42) ergeben hat.</p>				
angefordertes.suchprofil	type.melderegisterauskunft.einfach.suchprofil.einegemeinde	1	8.4.5	518

Kindelemente von melderegisterauskunft.einfach.antwort.0601				
Kindelement	Typ	Anz.	Ref.	Seite
<p>Für die Identifikation bei Auskünften und Datenübermittlungen ist die gesuchte Person mit Vor- und Familiennamen sowie mindestens zwei weiteren der auf Grund von § 2 Abs. 1 MRRG gespeicherten Daten zu qualifizieren. Diese Daten werden bei der Antwort der Meldebehörde wieder mit zurückgegeben.</p> <p>Aufgrund der 80/20-Regel dürfen hier ausschließlich der Geburtsname, das Geburtsdatum, die Anschrift, die Staatsangehörigkeit sowie das Geschlecht verwendet werden.</p> <p>Zur Anschrift gehören mindestens der Gemeinde- und Straßenname.</p>				
name	type.NameNatuerlichePerson	0..1	1.4.1	46
wohnung	type.Wohnung	0..n	1.7.3	59
<p>Der Datentyp <code>type.Wohnung</code> wird wegen des Wohnungsstatus benötigt. Deswegen ist der Datentyp <code>type.Anschrift</code> nicht ausreichend.</p>				

8.5.3 Die Anforderungsnachricht der gemeindeübergreifenden Einfachen Melderegisterauskunft

Nachricht: melderegisterauskunft.einfach.anforderunggemeindeuebergreifend.0602

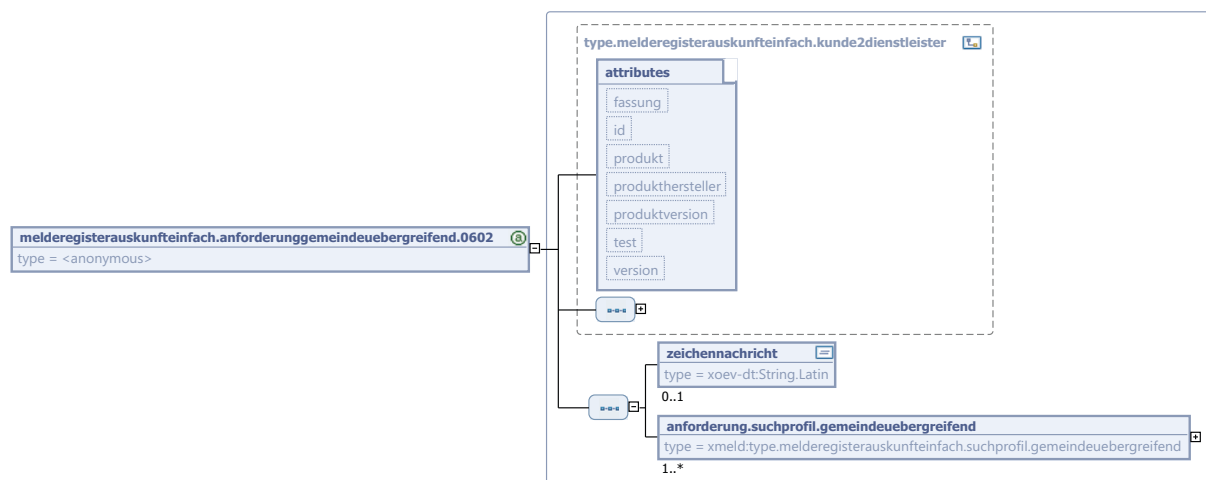
Diese Nachricht enthält eine Liste von (einem oder mehreren) Auskunftersuchen nach § 21 MRRG und wird vom Kunden an einen Dienstleister geschickt.

Sie richtet sich aber nicht an eine Meldebehörde sondern an einen Leistungserbringer (Broker), der bei Bedarf eine gemeindeübergreifende Suche und eine Adresskettenverfolgung durchführt. Ausgangspunkt der Suche je Einzelfall ist dabei immer eine bestimmte Meldebehörde. Im jeweiligen Suchprofil muss eine bekannte Anschrift des Betroffenen so angegeben werden, dass der Leistungserbringer daraus die Gemeinde zweifelsfrei identifizieren kann, in deren Melderegister die Suche beginnen soll. Darüber hinaus müssen die Angaben zum Betroffenen den Anforderungen des § 21 Abs. 1a MRRG genügen und geeignet sein, den Betroffenen im Melderegister der ermittelten Gemeinde zweifelsfrei zu identifizieren. Dabei erlaubt das Suchprofil eine Parametrisierung der Suche nach folgenden Kriterien:

- Ausschluss der Adresskettensuche
- Kostenobergrenze

Zu dieser Nachricht wird vom Leistungserbringer zunächst eine Auftragsbestätigung mit der Auftragsnummer geschickt (0603).

Der Leistungserbringer übermittelt anschließend die Suchergebnisse mit einer oder mehreren Ergebnissen (0604). In den Ergebnissen sind die zugehörigen Kosteninformationen enthalten. Die Rechnungsstellung ist hingegen nicht im Rahmen von OSCI-XMeld spezifiziert.

Bild 8-16 melderegisterauskunfteinfach.anforderunggemeindeuebergreifend.0602

Diese Nachricht ist eine Erweiterung des Basistyps `type.melderegisterauskunfteinfach.kunde2dienstleister` (siehe [Abschnitt 8.4.1 auf Seite 515](#)).

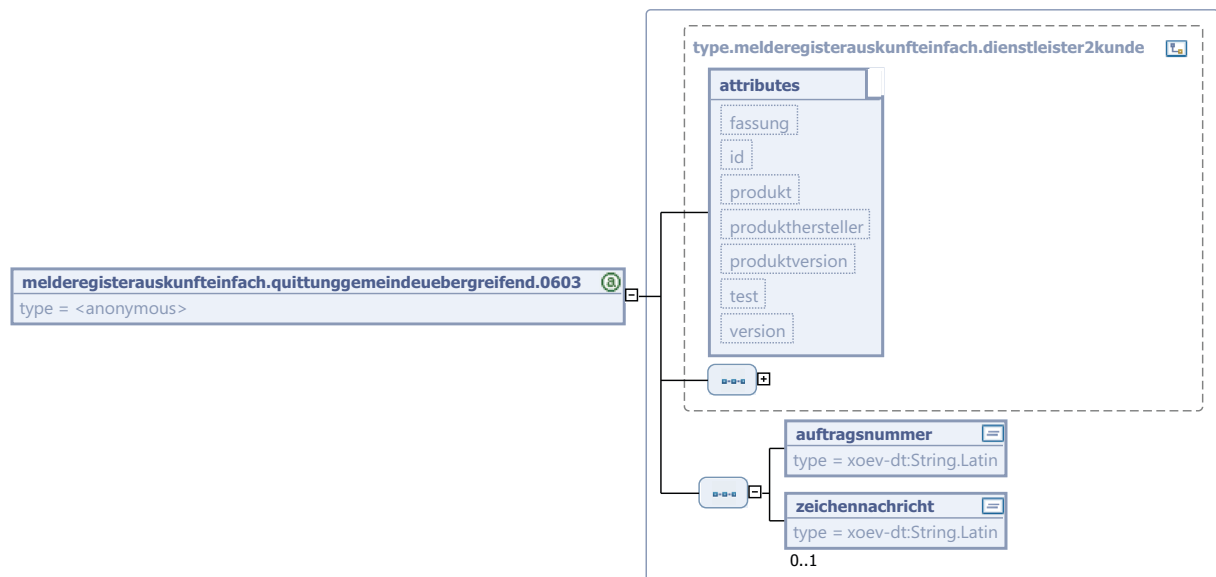
Kindelemente von <code>melderegisterauskunfteinfach.anforderunggemeindeuebergreifend.0602</code>				
Kindelement	Typ	Anz.	Ref.	Seite
zeichennachricht	<code>String.Latin</code>	0..1	J.1	
Die anfragende Stelle kann hier ihr Zuordnungsmerkmal für die Sammelanfrage eintragen (Aktenzeichen, Surrogat, Geschäftskennzeichen), damit auch bei asynchroner Bearbeitung die Antwort der Anfrage zugeordnet werden kann.				
anforderung.suchprofil.gemeindeuebergreifend	<code>type.melderegisterauskunfteinfach.suchprofil.gemeindeuebergreifend</code>	1..n	8.4.6	519

8.5.4 Die Quittungsnachricht der gemeindeübergreifenden Einfachen Melderegisterauskunft

Nachricht: `melderegisterauskunfteinfach.quittunggemeindeuebergreifend.0603`

Diese Nachricht ist die Auftragsbestätigung zu einer eingegangenen Nachricht 0602 und wird vom Dienstleister an den Kunden geschickt. Sie enthält eine Auftragsnummer, die vom Leistungserbringer vergeben worden ist. Über diese Auftragsnummer ist in allen weiteren Nachrichten des Leistungserbringers der eindeutige Bezug zur ursprünglichen Anfrage möglich.

Falls von der anfragenden Stelle in der Anfragenachricht 0602 das Feld **zeichennachricht** mitgeliefert wurde, wird es mit dieser Nachricht zurückgesendet (Bearbeitung asynchroner Anfragen werden für die anfragende Stelle erleichtert).

Bild 8-17 melderegisterauskunfteinfach.quittunggemeindeuebergreifend.0603

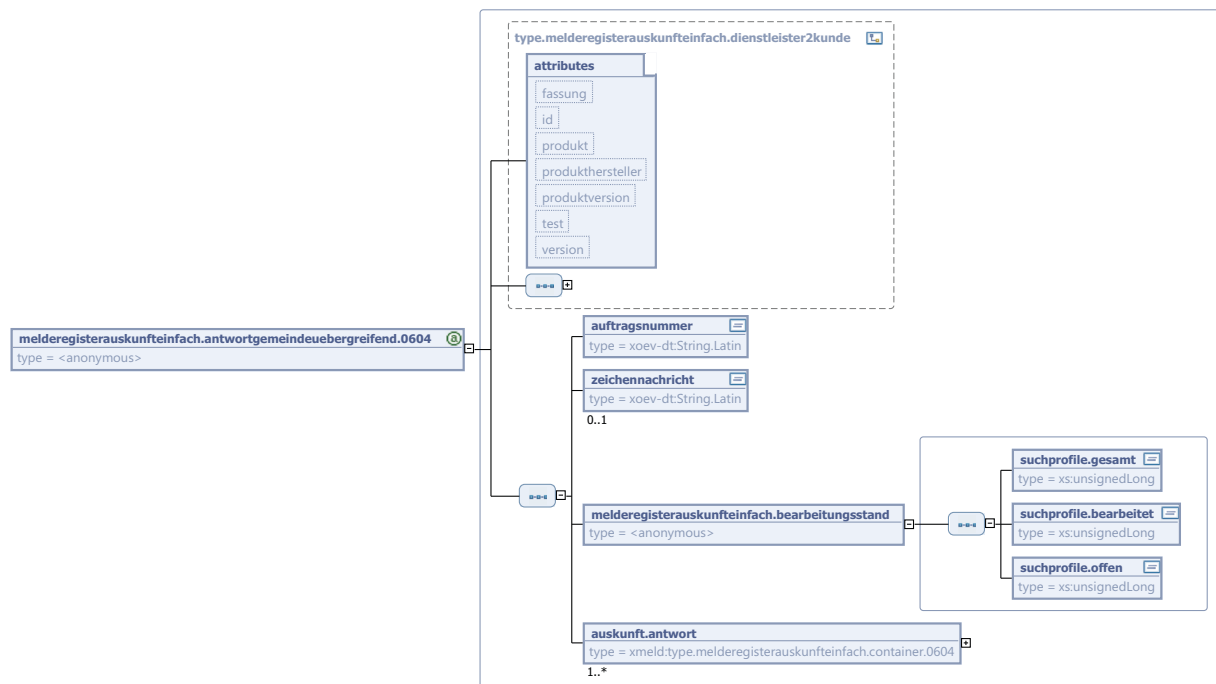
Diese Nachricht ist eine Erweiterung des Basistyps `type.melderegisterauskunfteinfach.dienstleister2kunde` (siehe [Abschnitt 8.4.2 auf Seite 516](#)).

Kindelemente von <code>melderegisterauskunfteinfach.quittunggemeindeuebergreifend.0603</code>				
Kindelement	Typ	Anz.	Ref.	Seite
auftragsnummer	<code>String.Latin</code>	1	J.1	
Mit der Auftragsnummer wird auf Seiten des Leistungserbringers der Auftrag eindeutig identifiziert. Für weitere Informationen wird auf Nachricht 0603 verwiesen.				
zeichennachricht	<code>String.Latin</code>	0..1	J.1	
Wenn die anfragende Stelle ein Zuordnungsmerkmal für ihre Sammelanfrage mitgeliefert hat, wird es in diesem Feld zurückgeliefert. Damit wird die Bearbeitung asynchroner Anfragen für den Kunden erleichtert.				

8.5.5 Melderegisterauskunft

Nachricht: `melderegisterauskunfteinfach.antwortgemeindeuebergreifend.0604`

Diese Nachricht liefert Ergebnisse zu einer Bestellung (siehe Nachricht 0602) und wird vom Dienstleister an den Kunden geschickt. Es kann sich um eine Teillieferung handeln, so dass pro Bestellung eine oder mehrere Nachrichten dieses Typs geliefert werden können. (Beispiel: Ein Endkunde beauftragt einen Leistungserbringer mit der Suche nach 100 Personen. Mit der ersten Antwortnachricht erhält er Auskünfte für 35 der gesuchten Personen, in einer zweiten Nachricht Auskünfte bezüglich 60 weiterer Personen und schließlich in einer dritten und letzten Nachricht Auskünfte für die verbliebenen fünf Personen.) Der Zusammenhang der Teillieferungen wird über die Auftragsnummer hergestellt. Anhand der Ausprägung des Elementes `type.melderegisterauskunfteinfach.bearbeitungsstand` ist erkennbar, wie weit die Bearbeitung der Bestellung schon fortgeschritten ist.

Bild 8-18 melderegisterauskunfteinfach.antwortgemeindeuebergreifend.0604

Diese Nachricht ist eine Erweiterung des Basistyps `type.melderegisterauskunfteinfach.dienstleister2kunde` (siehe [Abschnitt 8.4.2 auf Seite 516](#)).

Kindelemente von <code>melderegisterauskunfteinfach.antwortgemeindeuebergreifend.0604</code>				
Kindelement	Typ	Anz.	Ref.	Seite
auftragsnummer	String.Latin	1	J.1	
Mit der Auftragsnummer wird auf Seiten des Leistungserbringers der Auftrag eindeutig identifiziert. Für weitere Informationen wird auf Nachricht 0603 verwiesen.				
zeichennachricht	String.Latin	0..1	J.1	
Wenn die anfragende Stelle ein Zuordnungsmerkmal für ihre Sammelanfrage mitgeliefert hat, wird es in diesem Feld zurückgeliefert. Damit wird die Bearbeitung asynchroner Anfragen für den Kunden erleichtert.				
melderegisterauskunfteinfach.bearbeitungsstand		1		
Dieses Element beschreibt den Bearbeitungsstand der Gesamtanfrage. Für Details wird auf die Beschreibung der drei Kindelemente verwiesen.				
suchprofile.gesamt	xs:unsignedLong	1		
Gesamtzahl der Suchprofile in der Sammelanfrage.				
suchprofile.bearbeitet	xs:unsignedLong	1		
Anzahl der bisher insgesamt (inkl. dieser Teillieferung) bearbeiteten Suchprofile der Sammelanfrage.				
suchprofile.offen	xs:unsignedLong	1		
Anzahl der zu diesem Zeitpunkt noch nicht abschließend bearbeiteten Suchprofile der Sammelanfrage.				

Kindelemente von melderegisterauskunfteinfach.antwortgemeindeuebergreifend.0604				
Kindelement	Typ	Anz.	Ref.	Seite
auskunft.antwort	type.melderegisterauskunfteinfach.container.0604	1..n	8.4.7	520

8.6 Rahmenbedingungen

Das MRRG fordert keine besonderen Authentisierungs- oder Sicherheitsmechanismen für die einfache Melderegisterauskunft. Die beiden hier vorgestellten Nachrichten können daher ohne elektronische Signatur über das Internet versandt werden.

Höhere Anforderungen an die Sicherheitsmechanismen, die möglicherweise auch die elektronische Signatur zur Folge haben, werden sich in der Regel dann ergeben, wenn man neben dem eigentlichen Kernprozess auch Payment- und Inkassoverfahren in die Betrachtung einbezieht. Dann muss sich gegebenenfalls ein Kunde gegenüber dem Meldeamt authentisieren, damit Dienstleistungen über entsprechende Konten verrechnet werden. Dies liegt aber außerhalb von OSCI-XMeld und wird daher in diesem Dokument nicht weiter berücksichtigt.

8.7 Versionshistorie

In diesem Abschnitt beschreiben wir die Versionshistorie der Nachrichten-Hauptgruppe *einfache Melderegisterauskunft*.

8.7.1 Release OSCI-XMeld 1.7

CR 2010-37: Umstellung Zeichensatz auf Unicode

Die ab dem 01.11.2011 geforderte Umstellung des Zeichensatzes wurde durch Einführung von `String.Latin` realisiert.

CR 2010-25: Anpassungen der Nachrichten aufgrund der Nachrichtenkopfvereinfachungen

Die Nachrichtenkopfvereinfachungen führten bei fünf Nachrichten zu Anpassungen.

8.7.2 Release OSCI-XMeld 1.6

CR 2009-6-2: Einbindung des neuen Datentyps `type.basisnachricht`

Folgende Datentypen werden von dem neuen Datentyp `type.basisnachricht` abgeleitet:

- `type.melderegisterauskunfteinfach.kunde2dienstleister`
- `type.melderegisterauskunfteinfach.dienstleister2kunde`

Diese Anpassung dient ausschließlich der Vereinheitlichung und hat keine Auswirkungen auf Nachrichteninstanzen.

Allerdings war es erforderlich, bei den Nachrichten 0600 und 0601 eine vereinheitlichende Anpassung des Nachrichtenkopfes vorzunehmen, wodurch sich die Struktur der Nachrichteninstanzen ändert.

8.7.3 Release *OSCI-XMeld 1.5*

CR 2009-17-1: Redaktionelle Überarbeitung des Kapitels Das Kapitel wurde redaktionell überarbeitet.

8.7.4 Release *OSCI-XMeld 1.4*

CR 34-1: Identifizierung nicht verarbeitbarer Einzelfälle innerhalb von Sammelnachrichten Um nicht verarbeitbare Einzelfälle innerhalb von Sammelnachrichten identifizieren und qualifizieren zu können, wurde der neue Datentyp `type.technische.einzelidentifikation` in folgenden Sammelnachrichten eingebunden:

- `melderegisterauskunftteinfach.anforderung.0600`
- `melderegisterauskunftteinfach.antwort.0601`
- `melderegisterauskunftteinfach.anforderunggemeindeuebergreifend.0602`
- `melderegisterauskunftteinfach.antwortgemeindeuebergreifend.0604`

8.7.5 Release *OSCI-XMeld 1.3.3*

Das von den EMRA-Nachrichten verwendete Suchprofil wurde überarbeitet, siehe hierzu auch [Abschnitt 2.6.5 auf Seite 129](#). Durch das erweiterte Suchprofil ist es möglich, eine manuelle Nachbearbeitung in der Meldebehörde zu beantragen, z. B. bei Vorliegen einer Übermittlungssperre nach § 21 Abs. 1a MRG (*“Internetsperre”*).

Um in den EMRA-Nachrichten auch Rechnungsdaten mitgeben zu können, wurden im Informationsmodell (siehe hierzu auch [Abschnitt 1.12.6 auf Seite 87](#)) Informationen zum Kunden (Kundenanschrift, Lieferanschrift und Rechnungsanschrift inkl. Kundennummer, Bezug zur Organisationseinheit und Erreichbarkeit) aufgenommen.

Zur Nachricht 0600 können Optionen zum Umgang mit der Anfrage mitgegeben werden.

8.7.6 Release *OSCI-XMeld 1.3.1*

Aus technischen Gründen wird in der Nachricht `melderegisterauskunftteinfach.antwortgemeindeuebergreifend.0604` der zentrale Auskunftcontainer als benannter `complexType` definiert und in den Abschnitt [Abschnitt 8.4 auf Seite 515](#) aufgenommen.

8.7.7 Release *OSCI-XMeld 1.3.0*

Ab Release *OSCI-XMeld 1.3.0* sind die Ergebnisse zu *“Adressketten und Portale”* mit in dieses Kapitel zur *“Einfachen Melderegisterauskunft”* eingearbeitet worden.

Bei der Erarbeitung der Nachrichten hat es sich als sinnvoll erwiesen, zwischen Suchprofilen für die *“Einfache Melderegisterauskunft”* sowie der *“Datenübermittlung an andere Behörden”* zu unterscheiden, da Informationen wie *Wiederholanfragen* und *Steuerungsinformationen* nur innerhalb der MRA-Suchprofile benötigt werden. Hierfür gab es bisher nur ein gemeinsames Suchprofil. Bei der Überarbeitung haben wir folgende Suchprofile definiert:

- Das bisherige Element `type.suchprofil` ist um die Informationen zum Geburtsnamen und zur Staatsangehörigkeit erweitert worden. Außerdem haben wir die Angaben zum Umfang der jeweiligen Teilelemente deutlich konkretisiert. Dieser Typ wird als Suchprofil nur noch in den Nachrichten zur *“Datenübermittlung an andere Behörden”* verwendet.
- Das Element `type.melderegisterauskunftteinfach.suchprofil.einegemeinde` wird von den Nachrichten `melderegisterauskunftteinfach.anforderung.0600` sowie `melderegisterauskunftteinfach.antwort.0601` verwendet. Bei diesem Suchprofil handelt es sich um eine Erweiterung des Basis-Profiles `type.suchprofil`.
- Das Element `type.melderegisterauskunftteinfach.suchprofil.gemeindeuebergreifend` wird von den Nachrichten `melderegisterauskunftteinfach.anforderunggemeindeuebergreifend.0602`, `melderegisterauskunftteinfach.quittunggemeindeuebergreifend.0603` sowie

melderegisterauskunfteinfach.antwortgemeindeuebergreifend.0604 verwendet. Bei diesem Suchprofil handelt es sich ebenfalls um eine Erweiterung des Basis-Profiles **type.suchprofil**.

Änderungen/Ergänzungen/Korrekturen in den OSCI–XMeld-Schlüsseltabellen:

Schlüsseltabelle	Schlüssel	Hinweis
44	09	Änderung
	17	Neuaufnahme
28	FFN	Schlüssel von "FNN" auf "FFN" geändert.

Es wurden die drei neuen Nachrichten **melderegisterauskunfteinfach.anforderungsgemeindeuebergreifend.0602**, **melderegisterauskunfteinfach.quittungsgemeindeuebergreifend.0603** sowie **melderegisterauskunfteinfach.antwortgemeindeuebergreifend.0604** inkl. notwendiger Datentypen (für die Kommunikation zwischen Kunde (Endkunde oder Broker) und Dienstleister (Broker)) modelliert.

Die Nachricht **melderegisterauskunfteinfach.antwort.0601** wurde um die Information zur *Anzahl der verbleibenden Versuche* erweitert, die in Zusammenhang mit Wiederholanfragen notwendig ist. In diesem Zusammenhang haben wir in den Nachrichtenkopf das Feld **auftragsnummer** sowie in die n-fach auftretende Containerstruktur **auskunft.antwort** das Feld **auftragspositionsnummer** aufgenommen. Damit ist bei Wiederholanfragen der Rückbezug auf frühere Antwortnachrichten möglich. Das bisherige Feld **idauskunft** wurde ersatzlos entfernt.

In allen die Einfache Melderegisterauskunft betreffenden Bereichen haben wir die beschreibende Dokumentation deutlich verbessert. Dies betrifft sowohl alte als auch neue Elemente der Spezifikation.

8.7.8 Release OSCI–XMeld 1.2

8.7.8.1 Unterschiedliche Rechtsauffassungen / unterschiedlichen Auskünfte

Bei der Bearbeitung der einfachen Melderegisterauskunft im Rahmen von OSCI–XMeld 1.1, insbesondere der Antwortnachricht an den Kunden, waren erhebliche Schwierigkeiten aufgetaucht. Sie waren auf unterschiedliche Rechtsauffassungen und unterschiedliche Verhaltensweisen in der täglichen Praxis der Meldeämter zurückzuführen. Inzwischen wurde eine bundesweit verbindliche Lösung verabredet. Wir geben an dieser Stelle die Diskussion wieder, die schließlich zu der hier beschriebenen Lösung führte.

Die einfache Melderegisterauskunft ist im § 21 Abs. 1 und 1a MRRG geregelt. Da dies eine bundesweit gültige und – wie wir zunächst glaubten – auch hinreichend konkrete Normierung ist, ist klar, dass die einfache Melderegisterauskunft zum Regelungsbereich von OSCI–XMeld gehört. Es hat sich jedoch ein uneinheitliches Vorgehen in den Fällen der Auskunftssperre nach § 21 Abs. 5 MRRG und des Widerspruchs gegen die einfache Melderegisterauskunft via Internet nach § 21 Abs. 1a MRRG herausgestellt.

Um die möglichen und nach unseren Erkenntnissen auch praktizierten Alternativen technisch umzusetzen, *muss* jede Antwortnachricht genau einen *Ergebnisstatus* haben. Außerdem *kann* die Meldebehörde dem Kunden beliebig viele *Zusatzinformationen* zukommen lassen. Sie finden diese Elemente als Bestandteil der Nachricht **melderegisterauskunfteinfach.antwort.0601**.

Im Einzelnen gibt es folgende Varianten:

8.7.8.1.1 Auskunftssperre nach § 21 Abs. 5 MRRG

Wenn nach eindeutiger Identifikation des Betroffenen festgestellt wird, dass eine Auskunftssperre nach § 21 Abs. 5 MRRG (*Gefahr für Leib und Leben*) eingetragen ist: wie soll sich die Meldebehörde verhalten? Folgende Varianten sind uns bekannt:

- a. Dem Kunden wird klar und deutlich gesagt, dass er trotz eindeutiger Identifikation des Betroffenen keine Daten erhält, weil eine Auskunftssperre nach § 21 Abs. 5 MRRG besteht.

Dafür enthält die Antwortnachricht an den Kunden einen *Ergebnisstatus*, der aussagt: *“Der Betroffene wurde eindeutig identifiziert. Es werden keine Daten übermittelt.”*. Den Grund dafür benennt die Meldebehörde in einer *Zusatzinformation*: *“Für den Betroffenen besteht eine Auskunftssperre nach § 21 Abs. 5 MRRG”*.

Weitere Informationen erhält der Kunde nicht. Insbesondere kann er der Auskunft nicht entnehmen, ob der Betroffene noch in dem Zuständigkeitsbereich der Meldebehörde gemeldet ist.

- b. Die Tatsache, dass eine Auskunftssperre besteht, wird gegenüber dem Kunden verschleiert.

Dem Kunden wird ein *Ergebnisstatus* übermittelt, der aussagt, dass *“der Betroffene anhand der vom Kunden gelieferten Daten im Rahmen des automatisierten Suchverfahrens nicht oder nicht eindeutig identifiziert werden konnte”*. Daher werden keine Daten übermittelt. Da aber der Staat den Kunden auch nicht direkt anlügen sollte, wird folgende *Zusatzinformation* an den Kunden gegeben: *“Diese Auskunft wird auch in den Fällen erteilt, in denen eine Auskunftssperre besteht”*. Die Meldebehörde kann dem Kunden außerdem als *Zusatzinformation* übermitteln, dass *“die Suche im Melderegister keinen Treffer”* ergeben hat.

Selbstverständlich muss dann dafür Sorge getragen werden, dass die genannte *Zusatzinformation(en)* immer auch dann herausgegeben wird, wenn die Suche im Melderegister *tatsächlich* erfolglos war. Ansonsten könnte der Kunde aus der Tatsache, dass ihm die *Zusatzinformation(en)* übermittelt wird, auf das Bestehen einer Auskunftssperre schließen.

Der Kunde kann bei dieser Variante nicht erkennen, dass eine Auskunftssperre besteht. Er erfährt auch nichts über den Betroffenen.

- c. Die Nachricht wird aus dem automatisierten Verfahren ausgesondert.

Die Antwortnachricht hat einen *Ergebnisstatus*, der aussagt: *“Die Dienstleistung kann in diesem Fall nicht im automatisierten Verfahren erbracht werden”*. Als *Zusatzinformation* teilt die Behörde dem Kunden mit: *“Diese Anforderung wird ohne erneute Anforderung manuell erbracht werden”*.

Anschließend wird die Anfrage – ohne dass der Kunde dafür etwas tun müsste – ausgesteuert und an einen Sachbearbeiter im Meldeamt übergeben. Dieser kann die Anfrage im Einzelfall überprüfen und angemessen reagieren.

Der *“erfahrene Großkunde”* wird anhand des *Ergebnisstatus* in der elektronischen Antwortnachricht erkennen, dass möglicherweise eine Auskunftssperre der automatisierten Bearbeitung entgegen steht.

- d. Die Nachricht wird aus dem automatisierten Verfahren ausgesondert.

Die Antwortnachricht hat einen *Ergebnisstatus* der aussagt: *“Diese Dienstleistung kann in diesem Fall nicht im automatisierten Verfahren erbracht werden”*. Als *Zusatzinformation* teilt die Behörde dem Kunden mit: *“Für eine manuelle Bearbeitung ist eine erneute Anforderung erforderlich”*.

Der Vorgang ist damit zunächst beendet.

Der Kunde muss sich nunmehr auf anderem Wege (schriftlich) an die Meldebehörde wenden. Diese entscheidet über das weitere Vorgehen.

In der Besprechung der Melderechtsreferenten der Länder und des Bundes am 22./23.07.2003 erfolgte eine Festlegung auf die Variante d): *“Keine automatisierte Bearbeitung möglich, schriftlicher Antrag notwendig”*.

8.7.8.1.2 Auskunftssperre nach § 21 Abs. 1a MRRG

Wenn nach eindeutiger Identifikation des Betroffenen festgestellt wird, dass eine Auskunftssperre nach § 21 Abs. 1a MRRG (*Widerspruch gegen die Auskunftserteilung per Internet*) eingetragen ist: wie soll sich die Meldebehörde verhalten? Folgende Varianten sind uns bekannt:

- a. Dem Kunden wird mitgeteilt, dass er den Antrag noch einmal stellen muss, diesmal aber nicht über das Internet, da der Betroffene der Auskunftserteilung über das Internet widersprochen hat.

Der *Ergebnisstatus der Nachricht* lautet: *“Diese Dienstleistung kann in diesem Fall nicht im automatisierten Verfahren erbracht werden”* Als *Zusatzinformation* erfährt der Kunde: *“Es besteht eine Auskunftssperre nach § 21 Abs. 1a MRRG”*, als weitere *Zusatzinformation*: *“Für eine manuelle Bearbeitung ist eine erneute Anforderung erforderlich.”*

Der Kunde kann daraus schliessen, dass eine eindeutige Information des Betroffenen mit den vorhandenen Daten möglich ist (denn sonst hätte die Meldebehörde nicht feststellen können, dass der Betroffene der Auskunftserteilung widersprochen hat). Er wird sich in der Regel mit identischen Daten, diesmal aber auf konventionelle Weise, an das Meldeamt wenden.

- b. Dem Kunden wird mitgeteilt, dass er die Daten des Betroffenen erhalten wird, aber nicht über das Internet, weil der Betroffene der Auskunftserteilung über das Internet widersprochen hat.

Der *Ergebnisstatus der Antwortnachricht* lautet: *“Der Betroffene wurde eindeutig identifiziert. Es werden keine Daten übermittelt.”* Der Kunde erhält die *Zusatzinformation* *“Diese Anforderung wird ohne erneute Anforderung manuell erbracht werden”*

In der Besprechung der Melderechtsreferenten der Länder und des Bundes am 22./23.07.2003 erfolgte eine Festlegung auf die Variante b): *“Keine Antwort über das Internet möglich, es erfolgt automatisch eine schriftliche Beantwortung”*.

8.7.9 Release OSCI-XMeld 1.1

Im Rahmen der Vereinheitlichung wurden die Nummern der beiden Nachrichten vertauscht, so dass die Anforderungsnachricht jetzt die Nummer 0600 hat und die Antwortnachricht die Nummer 0601. Ausserdem wurde die Antwortnachricht um eine Fehlerbehandlung erweitert. Dieses Konzept findet auch in anderen Nachrichtenhauptgruppen Verwendung.

Der gesamte Abschnitt über die unterschiedlichen Handlungsalternativen der Meldebehörden im Falle des Vorliegens von Auskunftssperren ([Seite 534f.](#)) ist neu.

Für zukünftige Projektrunden (voraussichtlich in OSCI-XMeld 1.2) planen wir derzeit folgende Erweiterungen:

- Behördeninterne Nachricht für Kettenanfragen
- Verfeinerte Zusatzinformationen in 0601 (Verzugsstatus)

8.7.10 Release OSCI-XMeld 1.0

Die Nachrichten-Hauptgruppe *Einfache Melderegisterauskunft* ist im Rahmen des Projektes OSCI-XMeld 1.0 neu entwickelt worden.